

Het verbindend hart van Limburg in uitvoering!

Regionale investeringsagenda voor Midden-Limburg: 2022 - 2032

Versie 27 december 2021





In opdracht van Samenwerking Midden-Limburg

Versie: 27 december 2021

Public Result B.V.
Postbus 11649
2502 AP Den Haag
Tel: 070 – 3468816
e-mail: info@publicresult.nl
www.publicresult.nl
Opdrachtnummer: MILIM21

© Copyright Public Result 2021.

Niets uit deze uitgave mag worden vermenigvuldigd en/of openbaar gemaakt worden door middel van druk, fotokopie, microfilm of op welke wijze dan ook zonder voorafgaande schriftelijke toestemming van de uitgever.

1. Verbindend Hart van Limburg in uitvoering	1
2. Samen kansen verzilveren	4
3. Een integraal investeringspakket met impact	8
3.1 8 SPEERPUNTEN...	8
3.2 ...VORMEN SAMEN EEN INTEGRAAL INVESTERINGSPAKKET	9
3.3 ... MET MAXIMAAL RENDEMENT	12
4. Concrete maatregelen	13
4.1 CIRCULAIR EN BIO-BASED	16
4.2 AGRIFOOD	17
4.3 LANDSCHAP EN NATUUR	18
4.4 ONDERWIJS EN ARBEIDSMARKT	19
4.5 ECONOMIE EN INNOVATIE	20
4.6 MOBILITEIT	21
4.7 WONEN EN LEEFBAARHEID	22
4.8 RECREATIE EN TOERISME	23
5. Een programma met impact	25
5.1 IMPACT BREDE WELVAART	25
5.2 IMPACT ECONOMISCHE STRUCTUURVERSTERKING	28
6. Samen investeren	29
7. Een slagvaardige uitvoering	32
8. Monitoring	34

1 ■ Verbindend Hart van Limburg in uitvoering

Midden Limburg een unieke regio¹

Midden-Limburg anno 2019. We hebben het goed. We zijn welvarend. We houden van tradities zoals kermis, carnaval en onze schutterijen. We voelen ons thuis in onze eigen regio. We leven in het groene hart van Limburg, het smalste stukje van Nederland. Het is hier onmiskenbaar prettig wonen en werken in aantrekkelijke steden en nabij gelegen vitale dorpen. De afgelopen decennia hebben we een enorme ontwikkeling doorgemaakt. Roermond is koploper in de retail waar de bezoekers van tot ver buiten onze landsgrenzen naar toe komen. Weert is de groenste regio van de wereld. Door de grindafgravingen hebben we het grootste aaneengesloten watersportgebied van Nederland gekregen. We hebben schitterende natuurgebieden, de nationale parken De Meinweg, de Grootte Peel en de grensoverschrijdende natuurparken Kempen-Broek en Maas-Swalm-Nette. Langs de oevers van de Maas hebben we prachtige historische kerkdorpen zoals Asselt, Buggenum, Stevensweert en Thorn. Rustig wonen, winkelen en recreëren in het groen zijn hier de maatstaaf.

Midden-Limburg is strategisch gelegen tussen Brainport Eindhoven, het sterk verstedelijkte Zuid-Limburg, Greenport Venlo, het Ruhrgebied en België. Het bedrijfsleven in onze regio heeft netwerken en relaties met deze economische regio's opgebouwd. Als relatief dunbevolkte regio met goede verbindingen naar de dichtbevolkte buurtregio's is het hier prettig en rustig wonen in het groen. Door Midden-Limburg lopen verschillende stromen, sporen, kabels, buizen en wegen waarlangs mensen, goederen, energie en grondstoffen onderweg zijn naar de plek van bestemming. Door deze ligging en transportassen zijn we een aantrekkelijke regio voor vele bedrijven. We lopen in Limburg voorop in innovatie met de energietransitie. De eerste en nog enige windmolens in Limburg zijn gerealiseerd in Leudal en het eerste coöperatieve zonnepark van Limburg ligt in Weert. En daar blijft het niet bij.

De twee vitale centrumsteden Roermond en Weert hebben een belangrijke verzorgende functie voor de regio, waarbij beide steden hun eigen accenten hebben. Weert als groenste stad, richt zich met name op wonen en werken, terwijl Roermond naast wonen en werken ook een belangrijke bezoekersstad is. Tussen de steden in liggen de meer landelijke gemeenten Echt-Susteren, Leudal, Maasgouw, Roerdalen en Nederweert. Ieder vanuit zijn eigen kracht (wonen, detailhandel, voorzieningen en werkgelegenheid) geven zij profiel aan een deel van de regio.

Het landelijk gebied van Midden-Limburg heeft een verbindende functie en kent hoge landschaps- en cultuurhistorische waarden met maasmeanders, natuur en bosgebieden, peelvenen, ontginningsgebieden, vestingwerken, beschermde stads- en dorpsgezichten en gevarieerde landbouwactiviteiten. In het groene hart van Limburg recreëren we en kopen

¹ Midden-Limburg "Het verbindend hart van Midden-Limburg"

bewoners gebiedseigen producten. De vele fraaie beken en de Roer maken het af en zorgen voor de verbinding tussen al deze schitterende waarden.

De economie is vitaal. De huidige demografische situatie vraagt om nieuwe inwoners, ook uit verschillende EU-landen, die onze bedrijven helpen. De bijdrage van (tijdelijke) arbeidskrachten aan de economie is onmisbaar. We werken dan ook aan passende woonruimte voor al onze inwoners. Ondernemers, overheid en onderwijs werken samen onder de naam van Keyport aan innovatie, ondernemerschap en arbeidsmarkt om de economie concurrerend te houden. Er liggen uitdagingen op het gebied van de arbeidsmarkt in verband met de huidige krapte en met betrekking tot de veranderende benodigde vaardigheden en competenties van medewerkers. Onze economie heeft niet één dominante sector, maar meerdere stuwende sectoren. Het aandeel maakbedrijven is bovengemiddeld. Onze maakbedrijven zijn een aanjager voor ontwikkelingen en innovaties in andere sectoren zoals agro & food, biobased economy en logistiek. Toerisme is een belangrijke groeimarkt. In het peelgebied zijn de intensieve veehouderijen en landbouwbedrijven een belangrijke economische factor. Hierin is de pluimveesector een sterke speler. Tegelijkertijd heeft de landbouw als grootste ruimtegebruiker een zeer grote invloed op de kwaliteit van de leefomgeving (bodem, water en lucht) en biodiversiteit en daarmee op het welbevinden van onze inwoners en het vestigingsklimaat.

Verbindend hart van Limburg in uitvoering

De regio wil het unieke karakter van de regio behouden en verder uitbouwen door te werken aan drie hoofdpogaven: een duurzaam en klimaatbestendig Midden-Limburg, een toekomstbestendige (circulaire) economie en een gezonde en aantrekkelijke leefomgeving.

Voor u ligt een Regionale investeringsagenda waarin deze ambitie en hoofdpogaven worden uitgewerkt tot een concreet uitvoeringsprogramma waarbij overheid, bedrijfsleven, onderwijspartners en middenveld intensief samenwerken om de kansen te verzilveren die Midden-Limburg biedt. Dit vanuit het besef dat de grote opgaven waarvoor we staan samen beter kunnen worden aangepakt dan ieder voor zich.

De investeringsagenda is geworteld in de vele regionale projecten die er op dit moment lopen, maar legt de lat hoger. In het totaal betreft het een investeringspakket van méér dan € 100 mln (met een horizon van 10 jaar) waarvan ca. € 40 mln reeds gefinancierd is en ca € 60 mln nieuwe ambities betreffen die nog samen met partijen binnen en buiten de regio moeten worden gefinancierd. Tegelijk willen we ook niet wachten tot de financiering rond is, maar starten met een haalbare eerste stap in de komende drie jaar op basis van plannen en investeringen waar al een zeker draagvlak voor is. Het voornemen is de investeringsagenda in coproductie met het middenveld uit te voeren.

Partijen zien de investeringsagenda als een unieke kans om samen meer massa te maken en te innoveren als regio. Maar ook om een aantrekkelijke businesscase neer te leggen voor partners buiten de regio die willen investeren in Midden Limburg (zoals het rijk en de provincie). We willen juist verbindingen leggen met de partners om ons heen!

Leeswijzer

De regionale investeringsagenda die voor u ligt, is tot stand gekomen met de gemeenten, maar ook de partijen in het middenveld. Zij hebben meegedacht en meegewerkt in het uitwerken van de ambitie (hfst 2), in de speerpunten (hfst 3) en uitgewerkte projectvoorstellen (businesscases, hfst 4). De verwachte maatschappelijke en economische impact van het programma schetsen wij in hoofdstuk 5. De begroting van de investeringsagenda vindt u in hfst 6. Hoofdstuk 7 geeft daarvoor een organisatie (governance) voorstel. Hoofdstuk 8 beslaat tenslotte de monitoring. De investeringsagenda is een levend document. Tijdens de uitvoering leren we en zullen zich ook nieuwe kansen voordoen. Hiervoor moet ruimte zijn. Dus we meten wat we doen en evalueren periodiek.

2 ■ Samen kansen verzilveren

Gezamenlijke ambitie

De regio Midden-Limburg is het verbindend hart van Limburg waar het goed wonen, werken en recreëren is. Deze positie willen we uitbouwen. Onze ambitie is om in 2050 als Midden-Limburg de omliggende regio's zowel qua economie, wonen, voorzieningen en vervoer met elkaar te verbinden. De regio moet welvarend, verbonden, gezond energieneutraal, klimaatproof en innovatief worden of blijven. Met een veilige en gezonde leefomgeving. We streven ernaar om evenwicht tussen ecologie en economie te herstellen. Ons landschap kent een hoge cultuurhistorische waarde en bewoners en mensen uit omliggende regio's recreëren er graag en maken er gebruik van om te sporten en te bewegen. Dit willen we zo houden. De regio kan functies voor wonen en werken ter versterking van Brainport Eindhoven vervullen. We willen een inclusieve samenleving handen en voeten geven, waar internationale werknemers zich thuis voelen. Onze gemeenten werken aan het optimaliseren van hun voorzieningenaanbod en zoeken hierbij de regionale afstemming. Om samen te werken aan een aantrekkelijk woon- en vestigingsklimaat.

Om deze ambitie tot en met 2050 te realiseren heeft de regio in 2020 3 hoofdpogaven geformuleerd²: Werken aan een duurzaam en klimaatbestendig Midden-Limburg, een toekomstbestendige (circulaire) economie en een gezonde en aantrekkelijke leefomgeving. In deze Regionale investeringsagenda worden deze ambitie en hoofdpogaven uitgewerkt tot een concreet uitvoeringsprogramma waarbij overheid, bedrijfsleven, onderwijspartners en middenveld intensief samenwerken om de kansen te verzilveren die Midden-Limburg biedt.

Vitale coalitie

Op dit moment wordt in de regio al keihard gewerkt aan de hoofdpogaven door diverse regionale samenwerkingsverbanden: Ons WCL, OML, Platform Vitale Landbouw, Keyport, SML, Arbeidsmarktregio Midden-Limburg, Waterschap Limburg, WML, MKB Limburg, LLTB, LWV, de Taskforce Post Corona en het onderwijs (Gilde opleidingen, Yuverta, Fontys, SOML). Elk vanuit een eigen opdracht en missie. Door nu de krachten te bundelen in het kader van de investeringsagenda Midden-Limburg wil de regio daarom zoveel mogelijk aansluiten bij bestaande initiatieven. Vervolgens biedt de regionale investeringsagenda de mogelijkheid om de lat hoger te leggen om de ambitie te bereiken, kansrijke initiatieven met elkaar te verbinden, en zich te laten zien als partner voor diverse investerende partijen waaronder de Provincie (POVI), het Rijk (diverse investeringsfondsen zoals Volkshuisvestingsfonds, regiomiddelen, nationaal groeifonds) en de Europese Unie.

² In het kader van de Provinciale Omgevingsvisie (POVI).

In het voorjaar 2021 is daarom een proces van start gegaan om alle regionale ambities te verbinden, aan te scherpen en te vertalen naar een concrete investeringsagenda. De regio zet daarbij in op een brede en verbonden regionale investeringsagenda, waarbij investeringen zoveel mogelijk elkaar versterken en er een positieve spiraal op gang gebracht wordt. Waarbij investeringen in (circulaire) innovatie en human capital de economie stimuleren. Een groeiende economie levert weer investeringsvermogen (kwaliteitsimpuls) op om in een gezond en duurzaam woon- en leefklimaat in vitale kernen te investeren. Maar ook een vitale werkende beroepsbevolking die de samenleving en de vitaliteit van de kernen positief beïnvloedt. Tegelijk is het ook zo dat bedrijven die talent nodig hebben hen ook een woning en een goed woon- en leefklimaat willen bieden. Hiervoor zijn investeringen in vitale kernen, woningen en voorzieningen belangrijk. Op deze manier heeft de regio de hoofdpogaven uitgewerkt in een slagvaardige investeringsagenda.

Urgentie

Het inzetten op deze regionale investeringsagenda is noodzakelijk om de gewenste groeisprong te maken naar de ambitie 2050 en de brede welvaart op peil te houden. Om dit te realiseren moeten er kansen worden gepakt en goed worden omgegaan met ontwikkelingen die een bedreiging kunnen vormen. De regio scoort goed op de brede welvaartsmonitor van de Universiteit Utrecht (plek 5 van alle landelijke regio's) op onderdelen als gezondheid, persoonlijke ontwikkeling, veiligheid, inkomen en huisvesting. In de Brede Welvaartsindicator van de Universiteit Utrecht³ scoren vooral grootstedelijke regio's zoals Groot-Amsterdam en Agglomeratie 's-Gravenhage en Groot-Rijnmond laag. Dit ligt voor een belangrijk deel aan de waarde die binnen de indicator wordt gehecht aan een lagere milieukwaliteit, minder veiligheid en een lagere woontevredenheid. Ook de op de Regionale Monitor Brede Welvaart van het CBS scoort Midden-Limburg goed. In de categorie 'hier en nu' zijn er 5 categorieën waarop de regio een positieve ontwikkeling in de afgelopen jaar laat zien: mediaan besteedbaar inkomen (stijgt), bruto binnenlands product (stijgt), netto arbeidsparticipatie (stijgt), aandeel hoogopgeleide bevolking (stijgt) en werkloosheid (neemt af). In hoofdstuk 5 in de tabel op pagina 26 laten we zien welke groeisprong we ambiëren.

Maar er zijn ontwikkelingen die deze goede uitgangspositie bedreigen. Deze hebben allereerst te maken met de ontgroening en vergrijzing in de regio waardoor de vitaliteit van de kernen maar ook de arbeidsmarkt onder druk komen te staan. Naar verwachting zal er in 2030 een tekort op de arbeidsmarkt in Midden-Limburg zijn van ca 17.000 medewerkers. In de kleinere kernen staan voorzieningen als gevolg van deze demografische transitie onder druk zoals scholen, dorpshuizen, zorgvoorzieningen en sport- en cultuuraccommodaties. Tevens levert dit een belangrijke uitdaging op de woningmarkt op. Voorlopig zal het aantal huishoudens nog groeien en eind jaren '20 naar verwachting dalen. Het is van belang om voldoende goede woningen voor de juiste doelgroepen te bouwen. Daarnaast heeft klimaatverandering een grote impact op de regio. Het wordt warmer, maar ook droger en natter. De recente overstromingen in (Midden-)Limburg zijn daarvan een exponent. Ook is het een uitdaging om economie en ecologie in de regio in balans te brengen en te houden in een gebied met veel agrarische

³ <https://www.uu.nl/nieuws/coronacrisis-vraagt-nu-om-actieve-aandacht-voor-brede-welvaart>

bedrijvigheid, maar ook een waardevolle natuur en een karakteristiek en aantrekkelijk landschap.

De urgentie van de grote transitie (klimaatverandering, duurzaamheid, digitalisering, ...) is recent (corona, overstromingen) in een stroomversnelling terechtgekomen. Deze uitdagingen kunnen niet alleen op lokaal niveau worden aangepakt. De economie is steeds sterker regionaal verbonden, gemeentegrenzen spelen voor inwoners, recreanten, toeristen en ondernemers nog maar een kleine rol in het dagelijkse leven. Ook de VNG zet in op een regionale aanpak voor economische structuurversterking in haar voorzet voor een corona-herstelagenda.

Kansen verzilveren

De regio wil de kanskaarten benutten die ze op dit moment heeft om ook op termijn een welvarend en aantrekkelijk verbindend hart van Limburg te zijn. De regio wil dan ook actief kansen verzilveren die de regio biedt:

- *Het innovatiepotentieel in het MKB in de regio.* De regio is sterk in sectoren als de maakindustrie, agribusiness, gezondheidszorg, retail en logistiek. De regio wil hier nog meer van profiteren door innovatie en ondernemerschap, vooral op circulair vlak, aan te jagen vanuit de koploperpositie die Limburg heeft op het gebied van de energietransitie. In de toekomst zal ook de grondstoffentransitie nog meer innovatiekracht in de regio vragen. De duurzame innovatie in de agrifood die in de regio is ingezet en de mogelijkheden om hier 'meer innovatiemassa' te maken samen met de regio Noord-Limburg bieden een platform om dit stuwende cluster een kansrijke toekomst in de regio te bieden.
- *De kwaliteiten van het landschap en de natuur in Midden-Limburg* hebben een verbindende functie en kennen een hoge landschaps- en cultuurhistorische waarde met de Maas als ruimtelijke drager. Deze kwaliteiten wil de regio inzetten voor de klimaattransitie, maar ook voor recreatie en toerisme als economische groeisectoren; natuurlijk met behoud van het unieke karakter.
- *De ligging van de regio.* De regio is een verbindende regio tussen Brainport Eindhoven Zuid- en Noord-Limburg en het Ruhrgebied. De regio wil deze kanskaart nog meer benutten op economisch vlak (een nog intensievere aansluiting bij de campussen), verkeerskundig en op het gebied van wonen, werken en recreëren. Zo wil de regio actief een deel van de woonopgave van de regio Brainport realiseren, maar kan ook een deel van de arbeidskrachten of recreanten uit omliggende regio's komen.
- *De aanwezige talenten in de regio.* De regio beschikt over veel talent dat nu nog in de schoolbanken zit, nu niet aan het werk is of door om-, her- of bijscholing de talenten beter zou kunnen benutten of (dagelijks) de regio verlaat om elders te werken. Dit voor de regio onbenutte potentieel is een belangrijke kanskaart die de regio veel beter wil benutten. We willen talent behouden en aantrekken.
- *De aantrekkelijkheid van het woon- en leefklimaat.* Midden-Limburg scoort goed op de brede welvaart index. Het is er onmiskenbaar prettig wonen, werken en recreëren in aantrekkelijke steden en nabij gelegen vitale dorpen. Deze kanskaart wil de regio gebruiken om talenten en bedrijvigheid aan te trekken. Ook door een deel van de

woonopgave voor Brainport Eindhoven te realiseren kan talent naar Midden-Limburg worden gehaald, mede omdat het daily urban system van onze inwoners niet begrensd is tot Midden-Limburg. Ook Zuid-Oost Brabant en Noord- en Zuid-Limburg maken hier deel van uit.

- *Het sterke middenveld in de regio.* De regio kent in vergelijking met andere regio's een relatief goed georganiseerd middenveld met partijen als bijvoorbeeld Ons WCL, OML, Platform Vitale Landbouw, Keyport, SML,.... De verborgen reserve die in de samenwerking en synergie tussen deze partijen aanwezig is, wil de regio benutten met deze investeringsagenda.

De regio heeft de ambitie om met de Regionale investeringsagenda de eerste substantiële stap te zetten op het pad naar de ambitie 'Verbindend hart van Limburg' in 2032. We willen concreet op alle onderdelen van de hoofdopgaven belangrijke stappen zetten. Hiervoor hebben we een investeringsagenda opgesteld met een omvang van meer dan € 100 mln. Het programma bestaat uit lopende regionale initiatieven en projecten waar al geld voor gereserveerd of beschikbaar is (circa € 40 mln.), maar vooral uit nieuwe ideeën of een uitbreiding van de ambitie, verruiming van doelen of slimme verbinding van huidige maatregelen en partnerschappen.

We meten de voortgang van de investeringsagenda met de indicatoren van de brede welvaart, aangevuld met regio specifieke indicatoren voor de economische structuurversterking, duurzame woon- en leefomgeving, leefbaarheid en arbeidsmarkt. Zo is het de ambitie om in 2032 het tekort op de arbeidsmarkt (17.000) terug te hebben gebracht tot normale (frictie) proporties, Midden-Limburg qua BRP per hoofd van de bevolking meer te laten aanhaken op het landelijke gemiddelde (van ca 75% naar ca 88%). 25% meer gebruik hernieuwbare energie en stabilisatie van de tevredenheid met de woning en de woonomgeving. In hoofdstuk 7 vindt u de beoogde impact van dit investeringsprogramma.

3 ■ Een integraal investeringspakket met impact

3.1 8 SPEERPUNTEN...

Samen met de partners in de regio wil Midden-Limburg de kansen verzilveren die er liggen om de regio te versterken. We zetten daarom in op een 8-tal speerpunten:

- *Circulair en bio-based:* De coronacrisis biedt een unieke kans om de klimaatcrisis structureel aan te pakken. In het klimaatakkoord heeft Nederland in 2019 afgesproken dat onze CO₂ uitstoot in 2030 de helft lager moet zijn dan in 1990, oplopend tot een verlaging van 95 procent in 2050. Daarom zetten we als regio in op verduurzaming en werken we toe naar een volledig circulaire economie met aandacht voor de energie- en grondstoffentransitie.
- *Landschap en natuur:* Het landschap vormt de basis van onze Midden-Limburgse samenleving. Het landschap levert een positieve bijdrage aan de gezondheid, nodigt uit tot ontspanning en investering, biedt omgevingskwaliteit, herbergt een schat aan biodiversiteit, zorgt voor herkenbaarheid en geborgenheid en draagt daarmee bij aan de identiteit en het vestigingsklimaat van Midden-Limburg. Dit landschap moeten we koesteren voor deze en komende generaties.
- *Agrifood:* De agribusiness is één van de kernsectoren in de regio Noord- en Midden-Limburg en is in beide regio's samen goed voor 20% van het BRP en 35.000 banen. Door verschillende megatrends is het noodzakelijk om de transitie naar een circulaire voedselproductie te maken op basis van kringlooplandbouw om de sector toekomstbestendig te houden zodat onze regio de Agrofood Productie Proeftuin van Nederland wordt.
- *Arbeidsmarkt en onderwijs:* Een van de grootste uitdagingen van onze regio is de vervangingsvraag van 17.000 fte tot 2030. Niet alleen onze bedrijven, maar ook de leefomgeving is afhankelijk van voldoende en kwalitatief goede werknemers om de motor van de brede welvaart draaiende te houden en onze arbeidsmarkt weer in balans te brengen.
- *Economie en innovatie:* Het tekort aan voldoende gekwalificeerd personeel is een van de meest urgente opgaven van de regio dat we alleen kunnen oplossen door meer talenten aan te trekken en te behouden en door te innoveren zodat we meer bereiken met minder mensen. We versterken onze economie door de innovatiekracht een boost te geven en onze regio in de etalage te zetten. We hebben innovatie nodig, bijvoorbeeld technologische innovatie (vb. fieldlab robotics) bij de verbetering van processen of in de product- en marktinnovatie. Robotisering, automatisering en de inzet van data (algoritmes) spelen een belangrijke rol in het versterken van de clusters agri, maak en logistiek. Met projecten zoals Robomotive en The European Future Tech Challenge spelen we hierop in.
- *Mobiliteit:* De centrale ligging van de regio tussen Zuid-Limburg, Belgisch-Limburg, Zuidoost-Brabant, Noord-Limburg en het Ruhrgebied zorgt ervoor dat de regio zo goed

functioneert. Echter, zijn er zowel in meerdere van deze richtingen als binnen Midden-Limburg op dit moment geen doorgaande fietsverbindingen van hoge kwaliteit. Hier zetten wij op in. Een goede fietsbereikbaarheid is naast een goede aansluiting op het wegen- en spoornet niet alleen essentieel als verbindingroute voor forenzen en recreanten, maar ook om een duurzame en gezonde levensstijl te promoten

- *Wonen en leefbaarheid:* Door onder andere vergrijzing, ontgroening, de dalende bevolkingsprognoses en de stijging van het aantal eenpersoonshuishoudens vinden er in de regio demografische verschuivingen plaats. Een van de grootste opgaven ligt in de verouderde en niet-courante bestaande woning- en voorzieningenvoorraad. Investerings zijn nodig om de leefbaarheid in Midden-Limburg op peil te houden en onze kernen vitaal.
- *Recreatie en toerisme:* Nog te weinig mensen weten wat onze regio te bieden heeft. Recreatie en toerisme is een kansrijke sector die een belangrijke bijdrage levert aan onze woon- en leefomgeving. Investerings in de toeristische potentie is dus ook noodzakelijk om vitaal te blijven.

De regio is op al deze speerpunten al zeer actief, maar we kiezen ervoor om de lat samen hoger te leggen om toekomstbestendig te zijn. In het totaal betreft het een investeringspakket van ruim € 100 mln voor een periode van 10 jaar waarvan op dit moment € 40 mln gedekt is in lopende trajecten en voor ca € 60 mln nieuwe ambities zijn geformuleerd waarvoor nog dekking gezocht zal moeten worden.

Hierbij realiseren wij ons dat we als Midden-Limburg niet alleen voor deze opgaven staan. Langs belangrijke uitdagingen en speerpunten hebben wij krachtige partners met wie we graag onze samenwerking verder willen uitbreiden. Het agrifood-programma wordt vormgegeven samen met Noord-Limburg. Brainport Eindhoven speelt een belangrijke rol als het gaat om innovatie, arbeidsmarkt (aantrekken van talenten) en ondernemerschap. En voor duurzaamheid werken we samen met Zuid-Limburg o.a. Chemelot. We maken deel uit van het *daily urban system* van de brainport-regio. Onze buurlanden zijn belangrijk waar het gaat om verbindingen (mobiliteit en bereikbaarheid) maar ook rondom het behoud van natuurwaarden. Zuid-Limburg is een trekpleister voor bezoekers en recreanten en zet in op een circulaire economie.

3.2 ...VORMEN SAMEN EEN INTEGRAAL INVESTERINGSPAKKET

Dit brede pakket aan investeringen stimuleert tegelijk een vitale economie, een vitale arbeidsmarkt, innovatie, een duurzame woon- en leefomgeving en vitale kernen. De investeringen versterken elkaar zoveel mogelijk en er wordt een positieve spiraal op gang gebracht.

Impuls vitale (circulaire) economie

We werken aan een vitale brede economie door het regionale bedrijfsleven te ondersteunen op het vlak van *innovatie en ondernemerschap*. Daarbij focussen we op bestaande clusters en kansrijke thema's voor de toekomst. We faciliteren ondernemerschap en businesskansen in de *circulaire economie* én gaan aan de slag met een programma voor de sector *agrifood* en bieden

(niet alleen in het kader van corona-herstel) ondersteuning aan entrepreneurs en bedrijven op het gebied van ondernemerschap.

Een sterke economie is de basis van een vitale regio. De leefbaarheid is in grote mate afhankelijk van de status van de economie: meer bedrijvigheid betekent ook meer regionale investeringen. Exporterende bedrijven leveren producten of diensten aan andere (regio's en landen) en brengen geld naar Midden-Limburg. Dit geld gaat (deels) naar werknemers en lokale / regionale bedrijven, door waarde-ketens op te bouwen, regionale diensten en producten te kopen en gebruik te maken van de voorzieningen. Een sterke economie is tevens een vestigingsfactor voor zowel bedrijven als mensen: bedrijven zijn gebaat bij bestaande, regionale clusters van bedrijven uit dezelfde branche. Clustervorming zorgt voor synergie-effecten: er is ruimte voor innovatie door kruisbestuiving, regionaal aanwezige kennis en expertise en ook een gezonde concurrentie. Netwerkvorming is hiervoor een belangrijke voorwaarde. Clustervorming draagt bij aan de opbouw van structuren zoals logistieke voorzieningen, infrastructuur of bedrijventerreinen en kantoorgebouwen. Ook ontstaan er netwerken zoals een goede samenwerking tussen onderwijs en bedrijfsleven. In Midden-Limburg bestaan niet alleen structuren rondom agrifood (EggValley), maar ook op het gebied van toerisme, logistiek, retail en maakindustrie kent de regio sterke sectoren die aantrekkelijk zijn voor nieuwe bedrijvigheid. Clusters zijn ook voor werknemers interessant: baankansen zijn niet beperkt tot één bedrijf in de regio maar er zijn doorgroeimogelijkheden om zich te ontwikkelen.

Impuls duurzame woon en leefomgeving

De economie is echter afhankelijk van externe factoren: bedrijven vestigen zich alleen waar kwantitatief goede werknemers in voldoende aantallen beschikbaar zijn, ook al is de fysieke nabijheid mede door de coronacrisis minder belangrijk geworden. Beschikbaarheid van personeel blijft een belangrijk vestigingscriterium. Om aantrekkelijk te zijn voor (potentiële) werknemers moet de *woon- en leefomgeving* op orde zijn. Dit houdt in voldoende en passende huisvesting, bijvoorbeeld voor starters, jonge gezinnen of juist voor *empty nesters*. Maar het gaat ook om een aantrekkelijke omgeving met ruimte voor recreatie en rust: een beleefbare natuur en een gezond milieu. Als vestigingsfactor is een natuur in balans met stedelijke voorzieningen van groot belang. Mensen zijn op zoek naar een goede bereikbaarheid, woningen dicht bij hun werk, voorzieningen, een dynamisch winkelaanbod maar ook naar parken, recreatiegebieden en natuur.

We staan als regio voor grote uitdagingen zoals de klimaatcrisis, de energietransitie, de grondstoffentransitie en de stikstofproblematiek. Dit betekent dat we onze woon- en leefomgeving adaptief en robuust voor de toekomst moeten inrichten. Dit doen we door sterk in te zetten op *duurzaamheid en circulariteit* in de volle breedte van het woord om met de gevolgen van de transitie om te kunnen gaan. Daarnaast zetten we in op mitigatie door onder andere het uitvoeren van de regionale energiestrategie en verduurzaming van onze bedrijventerreinen. Ook wanneer het gaat om bereikbaarheid maken we stappen door het uitvoeren van de *mobiliteitsvisie* en in te zetten op interregionale fietsroutes. Voor zowel onze inwoners als voor ondernemers die afhankelijk zijn van toerisme richten we ons op *recreatie en*

toerisme door onder andere nieuwe toeristische routes te ontwikkelen en onze verblijfsrecreatie te revitaliseren.

Impuls vitale kernen

Mensen hebben behoefte aan vitale kernen en wijken met een vitale gemeenschap. Dit betekent zowel kwalitatief goede en passende voorzieningen zoals onderwijs, zorginrichtingen, detailhandel of recreatie- en sportaccommodaties, bereikbaar én in goede staat. Maar het gaat ook om leefbaarheid en levendigheid in de steden en de dorpen: weinig leegstand, veiligheid en de aanwezigheid van verenigingen, clubs, stichtingen en evenementen. Mensen willen graag in hun eigen omgeving de kinderen naar school kunnen brengen, naar de dokter of tandarts kunnen gaan, hun boodschappen doen en op de voetbalclub of schutterij zitten.

Om de kwaliteit in de basis te borgen zetten we volop in op het versterken van de *leefbaarheid*: het ondersteunen van zelfstandige burgers, vitale (dorps-)gemeenschappen en lokale verenigingen, het op peil houden van het aanbod maatschappelijke voorzieningen en door actief te sturen op leefbaarheid. Dit doen we onder andere door te investeren in een gezamenlijke aanpak van de leefbaarheid.

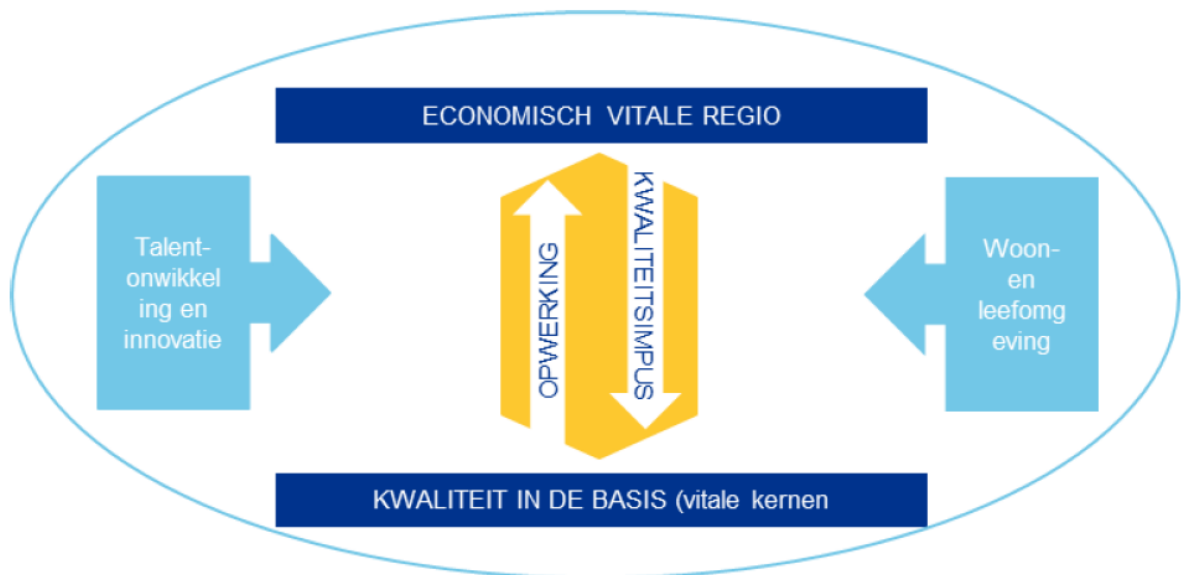
Impuls talent ontwikkeling en innovatie

Een gezonde woon- en leefomgeving en vitale en levendige kernen dragen bij aan de aantrekkelijkheid van de regio voor mensen: voor potentiële werknemers die naar de regio komen en ook voor nieuwe generaties die de keuze hebben om te vertrekken. Vanuit dit potentieel is het van belang om *talenten te ontwikkelen en innovatie aan te jagen* – de economie heeft deze input nodig. De inwoners van Midden-Limburg hebben behoefte aan een passende opleiding en passende structuren om de economie te versterken. Bijvoorbeeld door nieuwe processen en producten te ontwikkelen, nieuwe businessplannen te ontwikkelen of door slim samen te werken.

Het aantal inwoners in Midden-Limburg neemt in de toekomst af, waardoor het voor onze bedrijven moeilijker wordt om voldoende gekwalificeerd personeel te vinden. Tot 2030 heeft de regio Midden-Limburg te maken met een vervangingsvraag van 17.000 fte die moet worden opgelost, zelfs als we maximaal inzetten op innovatie en de nodige robotisering, automatisering en digitalisering. Er zijn maatregelen nodig om talent te behouden, aan te trekken en/of beter geschikt te maken voor de vragen van de arbeidsmarkt. Wij zetten alles op alles om aan die behoefte te voldoen: door te werken aan een *vitale arbeidsmarkt*: betere zij-instroom (vanuit de bijstand naar een baan), maar ook door te werken aan vaardigheden van de toekomst, aan een beter aanbod voor om-, her- en bijscholing en het innovatieve vermogen onder werknemers te versterken. We maken werk van Leven Lang Leren initiatieven en willen vraag en aanbod op de arbeidsmarkt nog dichter bij elkaar brengen. Het regionale onderwijs speelt hier een belangrijke rol.

3.3 ... MET MAXIMAAL RENDEMENT

We sturen zo aan op maximaal rendement van onze investeringen door een samenhangend investeringspakket: investeringen in (circulaire) innovatie en human capital om de economie te stimuleren. Een groeiende economie levert weer investeringsvermogen (kwaliteitsimpuls) op om in een gezond en duurzame woon- en leefklimaat in vitale kernen te investeren. Maar ook een vitale werkende middenklasse die het verenigingsleven en de vitaliteit van de kernen positief beïnvloedt. Tegelijk is het ook zo dat bedrijven die talent nodig hebben hen ook een woning en een goed woon- en leefklimaat willen bieden. Daarvoor zijn investeringen in vitale kernen, woningen en voorzieningen belangrijk. Zo zetten we de eerste stap op weg naar de ambitie 2050: een aantrekkelijk woon- en vestigingsklimaat voor Midden-Limburg als 'Verbindend hart van Limburg' waarin de drie hoofdpogaven 'Werken aan een duurzaam en klimaatbestendig Midden-Limburg, een toekomstbestendige (circulaire) economie en een gezonde en aantrekkelijke leefomgeving', goed geborgd zijn.



4 ■ Concrete maatregelen

De investeringsagenda bestaat uit een samenhangend pakket van businesscases waar overheden, ondernemers en onderwijs zich gezamenlijk voor willen inzetten. De investeringsagenda bestaat uit 30 maatregelenpakketten, verdeeld over 8 programmalijnen die tot 2032 ervoor zorgen dat de regio duurzaam en klimaatbestendig is, beschikt over een toekomstbestendige economie en een gezonde en aantrekkelijke woonomgeving biedt. De 8 programmalijnen sluiten nauw aan bij reeds in de regio bestaande en goed werkende structuren, initiatieven en samenwerkingsverbanden. Dit zorgt voor extra efficiency en slagkracht in de uitvoering. U vindt de 30 businesscases in de bijlage bij dit uitvoeringsprogramma.

Dit gaat de regio gezamenlijk doen door duurzaamheid en de transitie naar circulariteit in de breedste zin van het woord te stimuleren (programmalijn 1 circulair en bio-based), door de economie en de ecologie meer in evenwicht te brengen (onder meer programmalijn 2 agrifood), door de unieke kracht van ons landschap te versterken (programmalijn 3 landschap en natuur), door voldoende talenten voor onze regio te behouden en aan te trekken (programmalijn 4 onderwijs en arbeidsmarkt), door onze ondernemers te ondersteunen en onze regio op de kaart te zetten (programmalijn 5 economie en innovatie), door de bereikbaarheid in onze regio te verbeteren (programmalijn 6 mobiliteit), door de leefbaarheid in de wijken, kernen en de woonomgeving te versterken (programmalijn 7 wonen en leefbaarheid) en door onze vrijetijdsvoorzieningen te revitaliseren en uit te breiden (programmalijn 8 recreatie en toerisme).

Dynamische businesscases

De businesscases kunnen zich in verschillende fasen van (beleids-)ontwikkeling bevinden. De meeste businesscases bevinden zich in de fase van implementatie: beleid in uitvoering brengen. Maar er zijn ook businesscases die een onderzoek entameren of de uitwerking van een visie betreffen. Wat de toets voor de businesscases is, is dat deze uitvoerbaar moeten zijn, doelgericht en SMART. Het is echter onvermijdelijk dat niet alle dossiers op hetzelfde moment in dezelfde fase van beleidsontwikkeling zitten. Daarom is regelmatige monitoring en evaluatie van de inhoudelijke voortgang van het uitvoeringsprogramma ook van groot belang. Het is een programma dat dus ook evolueert in de tijd: Nieuwe initiatieven en koppelkansen ontstaan, bestaande projecten worden aangepast, afgerond en andere projecten verliezen hun prioriteit. Vanuit de aansturing van de agenda wordt doorlopend gekeken naar de wijze waarop het beste uitvoering kan worden gegeven aan de geformuleerde ambities.

Cross-overs

Zoals in hoofdstuk 2 toegelicht, vormen de businesscases een samenhangend investeringspakket, waarbij de maatregelen een impuls geven aan respectievelijk een vitale

economie, een gezonde en leefbare woon- en leefomgeving, vitale kernen en een vitale arbeidsmarkt en innovatie. In tabel 1 is dit gevisualiseerd. Per businesscase vindt u in de bijlage ook de specifieke cross-overs: waar beïnvloedt de ene businesscase de andere?

We leggen de lat hoog

In tabel 1 vindt u ook welke businesscases al geheel (X) of deels (-/x) in uitvoering zijn. De strategische investeringsagenda heeft als uitgangspunt om werk met werk te maken (aansluiten bij bestaande initiatieven), verrijken door te verbinden (cross-overs) en ook om breed gedragen te zijn in de regio. Hiervoor wordt tijdens het opstellen van de agenda nauw samengewerkt met de organisaties die al in Midden-Limburg actief zijn en allen een eigen bijdrage leveren aan de triple helix samenwerking, het brede netwerk en de leefbaarheid: Ons WCL, OML, Platform Vitale Landbouw, Keyport, SML, Arbeidsmarktregio Midden-Limburg, Waterschap Limburg, WML, MKB Limburg, LLTB, LWV, de Taskforce Post Corona en het onderwijs (Gilde opleidingen, Yuverta, Fontys, SOML). Daarmee is de regionale investeringsagenda geen los en op zichzelf staand traject maar juist een slimme verbinding van alle initiatieven en alle energie die er al is in de regio. Er is dus ook aangesloten op de ambitie die partijen in de regio hebben voor 2030, er zijn nieuwe maatregelen geformuleerd en er worden cross-overs en synergie-effecten duidelijk gemaakt. In het geval bestaande plannen zijn benoemd als businesscase is er dus de verwachting dat er een substantieel synergie-effect te verwachten is: of omdat deze een synergie zullen hebben met andere plannen, of dat deze daarmee ook een platform bieden voor partijen buiten de regio om erin te investeren.

De businesscases zijn geworteld in de vele regionale projecten die er op dit moment lopen. Betekent dit dat de investeringsagenda slechts 'een nietje is door bestaande projecten en initiatieven'? Dat is niet het geval: Minder dan 40% van de beoogde investeringen (totaal € 100 mln) is reeds gedekt, waarvan een groot deel (meer dan 60% door rijksmiddelen en 30% door bijdragen van de provincie). Het programma verbindt dus huidige maatregelen, succesvolle projecten en plannen maar legt de lat hoger. We maken meer massa door nieuwe partners te betrekken, we werken harder aan de brede welvaart door de ambitie te verhogen en we voegen opgaven toe aan het totaalpakket door nieuwe maatregelen uit te werken en uit te voeren. Te denken valt aan bijvoorbeeld het regionaal energiebedrijf en de aanpak verduurzaming bedrijventerreinen maar ook het complete pakket innovatie agribusiness. Bij de toelichting van de speerpunten vindt u telkens de bestaande en nieuwe ambities omschreven.

Maatwerk

We streven er natuurlijk naar om met de gedeelde ambitie – om de brede welvaart in de regio te versterken – zoveel mogelijk partijen aan de diverse businesscases te kunnen verbinden. Het kan echter ook het geval zijn dat bijvoorbeeld een drietal gemeenten een businesscase wil oppakken en de anderen niet, maar de anderen er ook geen bezwaar tegen hebben dat dit initiatief wordt genomen. In dit geval biedt de investeringsagenda maatwerk in de uitvoering.

Tabel 1		Bestaand beleid/project	ECONOMISCH VITAAAL	WOON- EN LEEFOMGEVING	VITALE KERNEN	TALENT EN INNOVATIE
<i>Legenda voor categorie Bestaand beleid / project</i>						
x = ja						
-- = nee						
-/x = ja, maar nog niet van start gegaan						
Circulair en bio-based	1. Circulaire economie	x	x			x
	2. Regionale Energiestrategie	x	x	x		
	3. Uitvoeringsprogramma klimaatadaptatie en waterketenplan	x		x		
	4. Aanpak Limburgse Maas	-		x		
	5. Regionaal Energiebedrijf	-			x	
	6. Aanpak verduurzaming bedrijventerreinen	x	x	x		
Agrifood	7. Stimuleren economische en duurzame ruimtelijke ontwikkeling rondom agrifood	-	x	x		
	8. Verdiepen ondernemerschap binnen agrifood	-	x			x
	9. Innovatie in de praktijk van agrifood brengen	-	x			x
	10. Verbreding van verdienmodellen binnen agrifood	-	x			x
Landschap en natuur	11. Laat het landschap u verrassen	-/x		x		
	12. Nationale parken	x		x	x	
Onderwijs en Arbeidsmarkt	13. Verbinden van de keten	x				x
	14. Promotie van beroepen met tekort	x				x
	15. Matchen van vraag en aanbod	x				x
	16. Stimuleren talentontwikkeling en LLO	x				x
	17. Regionale aanpak huisvesting internationale werknemers	x				x
Economie en innovatie	18. Versterken Innovatiekracht MKB	x	x			x
	19. Aanjagen ondernemerschap en ondernemersklimaat versterken	x	x			
	20. Actieplan nautische bedrijvigheid	x	x			x
	21. Regiomarketing en inzet zichtbaarheid		x			x
Mobiliteit	22. Mobiliteit in Midden-Limburg	x	x	x	x	
	23. (Inter- en eu-)Regionale doorfietsroutes	-/x	x	x		
Wonen en leefbaarheid	24. Uitvoering structuurvisie wonen	x			x	
	25. Afstemming maatschappelijke voorzieningen	-			x	
Recreatie en Toerisme	26. Midden door Limburg; Routes, erfgoed en pleisterplaatsen	-	x	x		
	27. Big Five	-	x	x		
	28. Water, Fun en Winkelen	-	x	x		
	29. Vitale verblijfsrecreatie	-	x	x		
	30. Destinatiemarketing					

4.1 CIRCULAIR EN BIO-BASED

De coronacrisis biedt een unieke kans om de klimaatcrisis structureel aan te pakken. In het klimaatakkoord heeft Nederland in 2019 afgesproken dat onze CO₂-uitstoot in 2030 de helft lager moet zijn dan in 1990, oplopend tot een verlaging van 95 procent in 2050. Daarom zetten we als regio in op verduurzaming en werken we toe naar een volledig circulaire economie. Binnen dit speerpunt zijn de businesscases *regionaal energiebedrijf* en *aanpak verduurzaming bedrijventerreinen* nieuw; voor de andere businesscases zijn de doelen aangescherpt, moet de uitvoering nog worden opgestart en is de begroting nog niet volledig gedekt.

Circulaire economie

Midden-Limburg wil circulair leven in een stroomversnelling brengen en zo fungeren als voorbeeldregio. Met onze inzet zorgen we ervoor dat er nieuwe circulaire verdienmodellen worden ontwikkeld; we zorgen ervoor dat onderwijsinstellingen circulariteit in hun curriculum en bedrijfsvoering opnemen en ook de overheid voortaan circulariteit meeneemt in de bedrijfsvoering en het inkoop- en aanbestedingsbeleid.

Regionale Energiestrategie

In 2050 wordt alle warmte voor de gebouwde omgeving in de regio Noord- en Midden-Limburg opgewekt uit duurzame energiebronnen. Met onze inzet zorgen we ervoor dat er meer energie wordt bespaard, een werkgroep scenario's voor duurzame energieopwekking uitzoekt, het aanbod van en vraag naar warmtebronnen in kaart is en is afgestemd met de omgeving, en dat er structureel kennis wordt uitgewisseld.

Uitvoeringsprogramma klimaatadaptatie en waterketenplan

We willen het landschap opnieuw inrichten waardoor het beter bestand is tegen klimaatverandering en weerextremen. We zorgen ervoor dat regenwater sneller afgevoerd wordt en dat mensen op de hoogte zijn van de klimaatproblematiek. We krijgen grip op droogte en wateroverlast en stellen een risico-inventarisatie, aanpak bosbranden en brede beekdal op.

Aanpak Limburgse Maas

We behouden de waterveiligheid en borgen de waterstandsdeling in de Maasvallei. Onze inzet zorgt ervoor dat markante punten met toeristische doeleinden langs de Maas zijn ontwikkeld; herkenbare punten in de vallei en de kenmerkende soortenrijke riviernatuur zijn behouden, met daarbij ook aandacht voor de andere functies van de Maas bijvoorbeeld binnen het goederencorridornetwerk.

Regionaal Energiebedrijf

We willen dat onze eigen inwoners meeprofiteren van duurzame energieopwekking. Met onze inzet zorgen we ervoor dat de gemeenten een regionaal energiebedrijf oprichten waarin bewoners kunnen participeren en investeren en dat er een ontwikkelingsfonds voor duurzame

energie wordt opgericht, waarbij ook aandacht kan worden besteed aan een vermindering van emissies en de grondstoffentransitie.

Aanpak verduurzaming bedrijventerreinen

Gemiddeld wordt zo'n 25% van het energieverbruik door bedrijventerreinen geconsumeerd. Wij willen daarom het aanbod vergroenen en verduurzamen wat bijdraagt aan een aantrekkelijk vestigingsklimaat. Onze inzet leidt er in twee fasen toe dat er een ontwikkel- en investeringsfonds wordt opgericht voor investeringen in de verduurzaming van bedrijventerreinen in Midden-Limburg.

4.2 **AGRIFOOD**

De agribusiness is één van de kernsectoren in de regio Noord- en Midden-Limburg en is in beide regio's samen goed voor 20% van het bruto toegevoegde waarde en 35.000 banen. Agrifood is het hele complex van primaire sector, handel, distributie en verwerking. Het een kan niet zonder het ander. Door verschillende megatrends is het noodzakelijk om de transitie naar een circulaire voedselproductie te maken op basis van kringlooplandbouw om de sector toekomstbestendig te houden zodat onze regio de Agrofood Productie Proeftuin van Nederland wordt. Dit speerpunt is in zijn geheel nieuw voor de regio en loopt parallel aan vergelijkbare initiatieven in Noord-Limburg. Het is een programma voor de komende 4 jaar dat uitgebreid kan worden in zowel tijd als ambitie.

Stimuleren economische en duurzame ruimtelijke ontwikkeling rondom agrifood

De verschillende opgaven in de regio leggen allemaal een ruimteclaim op de beschikbare grond in de regio. Daarbinnen moet de agribusiness zich toekomstbestendig en in samenhang ontwikkelen. Samen ontwikkelen we: nieuwe vormen van bedrijfsfinanciering, een programmatische en integrale aanpak voor het buitengebied, een visie voor transformatie van vrijkomende agrarische bebouwing (inclusief eventuele risico's t.a.v. ondermijning), een productie proeftuin en een strategische toolkit voor beleidsmakers en we zorgen ervoor dat ondernemers een ondernemerspaspoort halen door het volgen van workshops.

Verdiepen ondernemerschap binnen agrifood

Veel van onze agrarische ondernemers zijn op dit moment nog niet toegerust met de juiste ondernemerskwaliteiten die nodig zijn voor de omslag die nodig is. Mede door onze inzet hebben ondernemers hun strategie aangepast, hebben ondernemers de minimaster produceren gevolgd en zijn hun concepten doorontwikkeld, en is de aanwezigheid van menselijk kapitaal bevorderd.

Innovatie in de praktijk van agrifood brengen

De stap naar een toekomstbestendige agribusiness vraagt de toepassing van nieuwe technieken, middelen en werkwijzen bij alle ondernemers. Robotisering, automatisering, AI, slim gebruik van data bieden kansen voor de landbouw van de toekomst. Het is dus zaak om een

regionaal innovatieklimaat te creëren. Onze inzet draagt daaraan bij doordat ondernemers makkelijker toegang hebben tot kennis(instellingen); er een onderzoek is uitgevoerd naar diervriendelijke veehouderij; beleid ruimte geeft voor innovaties; er een Field Lab High Tech Farming is ontwikkeld; de landbouwgronden gezonder zijn; er innovatieve machines en een prototype (“zero give away”) zijn ontwikkeld.

Verbreiding van verdienmodellen binnen agrifood

Slechts 25% van de bedrijven heeft de verdien capaciteit om een volwaardig gezinsinkomen te realiseren. Verbreiding van de verdienmodellen is dus noodzakelijk. Onze inzet leidt tot: stimulatie van cross-sectorale projecten, een datalab Agrifood, een regionaal platform (Asperge), regiomerk Die Frischen 2.0, een strategie varkensgilde Peel en Maas en nieuwe product markt combinaties en haalbaarheidsonderzoeken naar Business to Consumer modellen (zacht fruit bes) en product markt combinaties (kalkoen, zoete batate).

4.3 LANDSCHAP EN NATUUR

Het landschap vormt de basis van onze Midden-Limburgse samenleving. Het landschap levert een positieve bijdrage aan de gezondheid, nodigt uit tot ontspanning en investering, biedt omgevingskwaliteit, herbergt een schat aan biodiversiteit, zorgt voor herkenbaarheid en geborgenheid en draagt daarmee bij aan de identiteit en het vestigingsklimaat van Midden-Limburg. Dit landschap moeten we koesteren voor deze en komende generaties. Beide businesscases binnen dit speerpunt baseren op lopende initiatieven die echter nog niet volledig gefinancierd en deels nog niet uitgewerkt zijn: we beogen een schaa sprong door de planning concreet te maken, nieuwe partners aan te trekken en financiering te realiseren.

Laat het landschap u verrassen

Wij zijn ons vaak zelf onvoldoende bewust van het unieke karakter van het Midden-Limburgse landschap. Daarom gaan we de aantrekkingskracht van de regio als woon/- werk- en vrijetijdsregio vergroten. Met onze inzet wordt er een rapport opgesteld waarin de sterke en zwakke punten van het landschap en de visie wordt beschreven en wordt er een digitale kaart gemaakt waarop op het kleinste detailniveau waardevolle puntlocaties worden aangeduid. We stellen een praktisch handvat op waarmee een initiatief op de beste landschappelijke plek (positie), met de meest geschikte omvang (massa) en de meest geschikte setting (architectuur/ landschap) kan worden gerealiseerd en stellen een programma met iconprojecten op dat gericht is op het verbeteren van de kwaliteit van het landschap.

Nationale parken (Meinweg en Groote Peel)

De Nationaal Parken De Meinweg en de Groote Peel willen als reactie op de nieuwe Omgevingswet een basis leggen voor een Nationaal Park, met de uitstraling en ambitie van een Nationaal Park Nieuwe Stijl. Met onze inzet wordt het projectplan Nationaal Park Nieuwe stijl uitgevoerd en transformeren Nationale Parken naar échte belevingsparken en zijn de

kwalitatieve en financiële mogelijkheden voor een kwaliteitsimpuls van onze andere (nationale) parken in kaart gebracht.

4.4 ONDERWIJS EN ARBEIDSMARKT

Een van de grootste uitdagingen van onze regio is de vervangingsvraag van 17.000 fte tot 2030. Niet alleen onze bedrijven, maar ook de leefomgeving is afhankelijk van voldoende en kwalitatief goede werknemers om de motor van de brede welvaart draaiende te houden en onze arbeidsmarkt weer in balans te brengen. Een van de grootste opgaven op dit gebied is het behoud van talent, bijvoorbeeld door baankansen zichtbaar te maken. In het kader van de post-corona taskforce Midden-Limburg wordt aan deze onderwerpen gewerkt. Ook Keyport speelt hier een belangrijke rol in. Wij willen deze positieve inzet voortzetten en ook voor de langere termijn financiering realiseren voor een actieve bijdrage aan een toekomstbestendige arbeidsmarkt.

Verbinden van de keten

De arbeidsmarkt is volop in beweging en ondernemers kunnen het beste op deze veranderingen anticiperen door goed samen te werken. Door onze inzet werken partners in de keten beter samen doordat er structureel overleg plaatsvindt, publiek private samenwerkingen zijn ingericht en zijn er gezamenlijke activiteiten verkend en ontwikkeld. De Arbeidsmarktregio en de Taskforce Post-Corona Midden-Limburg focussen op deze opdracht middels het regionaal mobiliteitsteam, gecoördineerde werkgeversdienstverlening en andere lopende initiatieven.

Promotie van beroepen met tekort

Een actieve inzet op het promoten van beroepen die kampen met personeelstekorten is nodig om mensen van werk naar werk te begeleiden; vraag en aanbod met elkaar te verbinden, werkgelegenheid in de regio te behouden en werkloosheid te voorkomen. Onze inzet leidt ertoe dat de vraag naar werknemers en de overschotten in beeld zijn; carrièremogelijkheden inzichtelijk zijn; er meer stagiaires en afstudeerders worden ingezet; het imago van de regio als plek met veel ontwikkelkansen is verbeterd en dat er een communicatieplan ligt. Qua uitvoering en budget is dit speerpunt logischerwijs gepositioneerd bij de Arbeidsmarktregio, waarbij ook de samenwerking met het regionale onderwijs wordt gezocht.

Matchen van vraag en aanbod

De nieuwe dynamiek op de arbeidsmarkt vraagt om wendbaarheid en flexibiliteit van zowel werkgevers als werknemers. Om het hoofd te bieden aan de toekomstige uitdagingen van de veranderende arbeidsmarkt is een actieve inzet op het begeleiden van mensen van werk naar werk nodig. Onze inzet leidt ertoe dat: de vraag naar personeel in beeld is; er doelgericht gematcht wordt op de arbeidsmarkt door onder andere de inzet van opleidingsvouchers; er beroepen- en arbeidsmarkt oriëntatie, netwerktrainingen en bedrijfsbezoeken worden georganiseerd; de samenwerking met Fontys, Zuyd Hogeschool en andere

onderwijsinstellingen is geïntensiveerd en dat er een sluitende aanpak naar werk voor schoolverlaters wordt aangeboden.

Stimuleren talentontwikkeling en LLO (Leven Lang Ontwikkelen)

Door onder andere technologisering, globalisering, decentralisering en flexibilisering bestaat er een kwalitatieve mismatch op de arbeidsmarkt. Wij ondersteunen werknemers met bij- en omscholing om mensen van werk naar werk te begeleiden en werkloosheid te voorkomen. Door onze inzet zijn er meer financiële middelen beschikbaar om meer mensen te begeleiden; wordt er middels een communicatieplan een gezamenlijke boodschap verspreid; is de scholingsvraag in kaart gebracht; is het inzichtelijk wat het gat is tussen de vraag naar scholing en het aanbod daarvan en is er nieuw scholingsaanbod gecreëerd.

Regionale aanpak huisvesting internationale werknemers

Internationale werknemers leveren een belangrijke bijdrage aan onze regionale economie. Echter, wordt hun inzet schaarser door verbeterde omstandigheden in de thuislanden en verhoogde concurrentie tussen landen en regio's als gevolg daarvan. Wij willen voldoende internationale werknemers blijven aantrekken om onze bedrijven te kunnen laten groeien. Onze inzet draagt daaraan bij doordat: de opgave is geactualiseerd; belangen en wensen van stakeholders in kaart zijn gebracht; de samenwerking binnen de provinciale taskforce internationale werknemers is versterkt; en dat efficiënt beleid voor de huisvestingsopgave en flankerend beleid zich ontwikkelt.

4.5 ECONOMIE EN INNOVATIE

Het tekort aan voldoende gekwalificeerd personeel is een van de meest urgente opgaven van de regio dat we alleen kunnen oplossen door meer talenten aan te trekken en te behouden en door te innoveren zodat we meer bereiken met minder mensen. We versterken onze economie door de innovatiekracht een boost te geven en onze regio in de etalage te zetten. Enkele maatregelen businesscases zijn helemaal nieuw voor de regio (bijv. rondom *nautische bedrijvigheid*), op andere onderwerpen wordt vanuit de regio al stevig ingezet. We willen deze activiteiten uitbreiden waar mogelijk, de impact verhogen en langer blijven uitvoeren. Dat geldt bijvoorbeeld voor het *aanjagen van ondernemerschap* en het *versterken van de innovatiekracht in het MKB*. Rondom de *regiomarketing* gaat het om een slimme verbindingsslag tussen de lopende gemeentelijke inzet en een gezamenlijke propositie richting de provincie en de rest van Nederland.

Versterken Innovatiekracht MKB

Onze regio wordt gevormd door een sterk en veelzijdig MKB. Echter hebben deze kleine bedrijven vaak op eigen kracht geen mogelijkheid om te innoveren. We bevorderen samenwerking en kennisuitwisseling zodat ons MKB een boost krijgt. Door onze inzet is het MKB zich bewust van het belang van innovatie; wisselt het structureel kennis uit; kunnen meer bedrijven een Europese subsidie binnenhalen; hebben meer ondernemers een plan van aanpak

opgesteld; hun strategie uitgestippeld; zijn er samenwerkingsverbanden opgericht en is hét expertise- en innovatiecentrum voor de Retail geopend.

Aanjagen ondernemerschap en ondernemersklimaat versterken

Veel ondernemers zien geen kans om op eigen kracht te innoveren of lopen tegen obstakels aan. Daarnaast is het zaak om ondernemers te blijven ondersteunen zodra de coronasteunmaatregelen van het rijk worden versoerd of afgebouwd. We bieden ondersteuning aan ondernemers, waarbij onze inzet leidt tot: meer kennisuitwisseling met Brightlands Campussen; meer samenwerking daar waar het efficiënt is en meer clustervorming; meer innovatieve projectplannen door het delen van kennis, middelen en netwerken; meer visievorming bij ondernemers; clustervorming; startende ondernemers intensief worden begeleid; de informatiestromen over subsidiemogelijkheden zijn gestroomlijnd; er een adviestraject is opgericht voor bedrijven die failliet dreigen te gaan.

Actieplan nautische bedrijvigheid

Tussen de 8 en 15% van de bedrijvigheid op bedrijventerreinen in Midden-Limburg is watergebonden of water verbonden. En dat is 6 tot 10% van de totale economie in Midden-Limburg. We zetten vol in op nautische bedrijvigheid die bijdraagt aan de robuustheid en verduurzaming van de Midden-Limburgse economie. Onze inzet leidt ertoe dat: er een actieplan nautische bedrijvigheid ligt met daarin handvatten hoe we watergebonden kavels optimaal kunnen inzetten; er ondersteunende activiteiten worden uitgevoerd zoals een gezamenlijk accountmanagement en het ontwikkelen van sector overstijgende proposities.

Regiomarketing en inzet zichtbaarheid

Nog te weinig mensen binnen en buiten de regio weten wat de regio te bieden heeft. Een goede marketing van de regio is een belangrijke acceleratiefactor om nieuwe werknemers aan te trekken, de vitaliteit en leefbaarheid van de regio te behouden en om de regio op de kaart te zetten als een plek waar het goed wonen en werken is. Door onze inzet: ligt er een communicatieplan voor de regio; is het bekend wat de reden is voor mensen om weg te trekken of zich juist in de regio te willen vestigen; zijn de carrièremogelijkheden in beeld bij scholieren en bedrijven binnen en buiten de regio; is er een ambassadeur actief die onze identiteit promoot; zijn er jaarlijkse marketingevenementen en wordt ons nieuwe marketingmateriaal zowel online als offline verspreid

4.6 MOBILITEIT

De centrale ligging van de regio tussen Zuid-Limburg, Belgisch-Limburg, Zuidoost-Brabant, Noord-Limburg en het Ruhrgebied zorgt ervoor dat de regio zo goed functioneert. Echter, zijn er zowel in meerdere van deze richtingen als binnen Midden-Limburg op dit moment geen doorgaande fietsverbindingen van hoge kwaliteit. Een goede fietsbereikbaarheid is niet alleen essentieel als verbindingroute voor forenzen en recreanten, maar ook om een duurzame en gezonde levensstijl te promoten. Het versterken van de duurzame mobiliteit garandeert

daarnaast een optimale bereikbaarheid, en heeft een positieve invloed op milieuvriendelijkheid, betrouwbaarheid, veiligheid en betaalbaarheid. Zodoende sluit het naadloos aan op de vijf belangrijke beleidsthema's van de regio; bereikbaarheid, duurzaamheid, verkeersveiligheid, sociale inclusie, en vitaliteit, gezondheid en bewegen. Dit investeringsprogramma is een begin van de benodigde maatregelen om mobiliteit in Midden-Limburg de komende jaren duurzamer, veiliger, betrouwbaarder en bereikbaar te maken voor iedereen.

Mobiliteit in Midden-Limburg

Goede mobiliteit is een voorwaarde voor mensen om te kunnen bewegen, mensen te ontmoeten en zaken te kunnen doen. Wij versterken de duurzame mobiliteit in de regio doordat onze inzet leidt tot uitvoeringsprojecten die aansluiten bij de mobiliteitsvisie en een uitvoeringsorganisatie die niet infra-gerelateerde ofwel gedragsmaatregelen uitvoert en ondersteuning biedt aan de gemeenten langs de lijnen van 'smart mobility'.

(Inter- en EU-)regionale doorfietsroutes

Op dit moment zijn er onvoldoende hoogwaardige fietsverbindingroutes die de parels van onze regio met elkaar verbinden. Wij stimuleren duurzame mobiliteit per fiets waarbij onze inzet leidt tot een uitgewerkt voorkeustracé en het realiseren van drie doorfietsroutes zoals opgenomen in het regionaal fietsnetwerk Noord- en Midden-Limburg, de Nationale Tour de Force agenda en het Nationaal Toekomstbeeld Fiets: Nederweert-Leudal-Roermond-Roerdalen, Weert-Nederweert-Peel en Maas-Venlo-Duitsland en Weert-Cranendonck-Heeze-Leende-Eindhoven.

4.7 WONEN EN LEEFBAARHEID

Door onder andere vergrijzing, ontgroening, de dalende bevolkingsprognoses en de stijging van het aantal eenpersoonshuishoudens vinden er in de regio demografische verschuivingen plaats. Een van de grootste opgave ligt in de verouderde en niet-courante bestaande woning- en voorzieningenvoorraad. Investerings zijn nodig om de leefbaarheid in Midden-Limburg op peil te houden en onze kernen vitaal. De uitvoering van de *structuurvisie wonen* vraagt om een continue inzet van de betrokken gemeenten en mogelijk om een investeringsslag op de middellange termijn. Nieuw is de verdieping en het echt werk maken van de afstemming rondom het aanbod van maatschappelijke voorzieningen.

Uitwerken structuurvisie wonen

De demografische transitie en wereldwijde politieke ontwikkelingen vragen om een verandering in het aanbod en het verduurzamen van woningen. In Midden-Limburg werken wij toe naar een toekomstbestendige woningmarkt met voldoende woningen van de juiste kwaliteit op de juiste plek, die waar mogelijk op het juiste moment beschikbaar en betaalbaar zijn en bijdragen aan de verduurzamingsopgave. Onze inzet leidt ertoe dat: de concrete opgave voor transformatie en verduurzaming van de bestaande woningvoorraad in beeld is; dat we een bijdrage hebben geleverd aan "Nederland circulair in 2050" door bijvoorbeeld klimaat adaptief te bouwen en er geëxperimenteerd wordt met nieuwe woonvormen.

Afstemming maatschappelijke voorzieningen

De bevolkingssamenstelling van dorpen, steden en regio's verandert. Het gevolg is dat verschillende 'mismatches' kunnen ontstaan tussen vraag en aanbod van maatschappelijke voorzieningen. In de totstandkoming van een aantrekkelijk, sociaal, gezond en veilige leefomgeving draagt onze inzet bij tot: de voorzieningsbehoefte van nu en in de toekomst en de toekomstbestendigheid van het onderwijs in beeld zijn; het is bekend waar functiemenging kan plaatsvinden waarna een toekomstbestendige voorzieningenstructuur is opgezet. De aanpak van dit traject zal regionaal worden afgestemd, waarbij per gemeente wordt gekeken naar de urgentie. Ook wordt in beeld gebracht wat de regionale meerwaarde is van een gezamenlijke analyse en mogelijke uitvoering van maatregelen.

4.8 RECREATIE EN TOERISME

Nog te weinig mensen weten wat onze regio te bieden heeft. Recreatie en toerisme is een kansrijke sector die een belangrijke bijdrage levert aan onze woon- en leefomgeving. Investerings in de toeristische potentie is dus ook noodzakelijk om vitaal te blijven. Het hier voorgestelde programma omvat nieuwe maatregelen voor de regio waar de gemeenten en partners achter staan. Het gaat echter om een eerste fase die gerealiseerd moet worden. Op de middellange termijn zijn verdergaande investeringen nodig om de volle potentie van de sector recreatie en toerisme in Midden-Limburg te benutten.

Midden door Limburg; Routes, erfgoed en pleisterplaatsen

Het aanbod van natuur(routes), erfgoed en pleisterplaatsen is versnipperd, onvoldoende samenhangend en onvoldoende bekend bij het publiek. Met onze inzet wordt het beste aanbod en beleving gerealiseerd door de nieuw ontwikkelde routes (Hiking Trail Liberation Route, Limburg Trail en routes tussen erfgoedlocaties) en het vergroten van de bekendheid van onze routes, erfgoed, pleisterplaatsen en de 'big five' (Grenspark Kempen-Broek, Rivierpark Maasvallei, Nationaal Park De Meinweg, Nationaal Park de Grootte Peel, Het Leudal). Concreet wordt gedacht aan het digitaal toegankelijk en daarmee beleefbaar maken van fantastische monumentale interieurs zoals eerder met de Archeoroute Limburg voor archeologie is gedaan.

Big Five

Onze vijf grote natuurgebieden (the big five) zijn een unique selling point en kunnen onze regionale leisure economie een boost geven. Midden-Limburg staat straks bekend als bijzondere natuurdestinatie die meer mensen aantrekt die langer blijven en meer uitgeven. Onze inzet draagt daaraan bij doordat de ambities van ondernemers in kaart zijn gebracht; een uniform concept voor de big five is ontwikkeld en toegangspoorten en natuurexpedities zijn ontwikkeld die meer bezoekers aantrekken.

Water, Fun en Winkelen

Wij willen de hoogwaterveiligheid van de regio vergroten en het aanliggende Maasplassen recreatief door ontwikkelen. De verlaging van de dam van het lateraal kanaal levert een bijdrage aan de hoogwaterveiligheid en verbetert de regionale fietsinfrastructuur. Daarbij kunnen initiatiefnemers voldoen aan de compensatieplicht op grond van de Waterwet, waardoor er meer ruimte is voor (toeristische en recreatieve) ontwikkelingen in het gebied. Roermond heeft de unieke geografische combinatie van een historische binnenstad, een Outlet center en een waterrecreatiegebied. Het beter verbinden van deze elementen zorgt ervoor dat het gebied in totaliteit versterkt en de bezoekerswaarde van Midden-Limburg vergroot.

Vitale verblijfsrecreatie

Het huidige aanbod verblijfsrecreatie sluit in veel gevallen niet meer aan op de markt omdat veel voorzieningen zijn verouderd of worden gebruikt voor andere doeleinden. Om in de toekomst voldoende toeristen naar de regio te trekken, is een vitalisering van de verblijfsrecreatie nodig. Met onze inzet is het aanbod bijzondere verblijfsrecreatie vergroot; hebben ondernemers gebruik gemaakt van het hulpprogramma en de kansenscan om hun voorziening renderend en toekomstbestendig te maken/houden.

Destinatiemarketing

Internationaal concurreren meer bestemmingen dan ooit om aandacht van toeristen die steeds meer informatie online vinden. Met een gerichte destinatiemarketing trekken wij meer toeristen die langer blijven, meer uitgeven en vaker terugkomen. Door onze inzet wordt er een informatiebalie geopend bij de Designer Outlet Center (DOR); mensen in de vrijetijdssector getraind in gastheerschap en regionale kennis; wordt de regio nationaal gepromoot via het programma Welkom op het water.

5 ■ Een programma met impact

Midden-Limburg is een uniek gebied met sterke en innovatieve economische sectoren en een bijzondere natuur die duurzaam en innovatief wil groeien. We zetten daarom in op zowel economische als ecologische verbeteringen in de regio. Alleen op die manier houden we als regio een duurzaam toekomstperspectief. Landschap, natuur, woon- en leefklimaat zijn even belangrijk als economische groei, een aantrekkelijk vestigingsklimaat en de juiste omgeving voor talent om te groeien, te innoveren en de ondernemen.

Deze gebalanceerde inzet brengt een positieve spiraal op gang: economisch en maatschappelijk zal de inzet erg lonen, omdat we ons richten op de sectoren waar we het meeste resultaat van verwachten, namelijk de sectoren: agrifood, (duurzame) maakindustrie en toerisme en recreatie. Zo wordt een vliegwiel op gang gebracht voor de gehele economie. Door daarnaast in te zetten op arbeidsmarktmaatregelen in deze sectoren zorgen we dat de arbeidsvraag opgevangen kan worden met arbeidskrachten uit de regio. En dat niet alleen, door gerichte investeringen in scholing kan de economie meer dan trendmatig groeien: de arbeidsproductiviteit stijgt doordat de opleiding van werknemers goed aansluit bij het werk dat ze doen en hen goed heeft voorbereid op innovaties in hun sector. Verdere stijging van toegevoegde waarde per werknemer wordt gerealiseerd doordat cross-overs tussen sectoren worden gerealiseerd (bijvoorbeeld tussen maakindustrie en agribusiness), doordat het contact tussen kennisinstellingen en ondernemers structureel wordt versterkt en doordat innovaties beter vermarkt worden. Door tevens te investeren in de natuur en het landschap zorgen we voor een goed woon- en leefklimaat, dat meer werknemers en bewoners trekt. Zo blijft de regio zijn belangrijke woon-, recreatie- en verbindingfunctie vervullen.

Daarbij komt dat het Rijk regionale investeringsprogramma's (zoals bijvoorbeeld de regiodeals) beoordeelt op basis van o.a. de impact op de brede welvaart. Daarnaast stellen wij voor om ook de impact van het programma op de economische structuurversterking te monitoren.

5.1 IMPACT BREDE WELVAART

Deze inspanningen laten zich goed meten met de zogenaamde 'brede welvaartsindex' van het CBS. Deze index is speciaal ontwikkeld om de weerbaarheid en vitaliteit van regio's te kunnen monitoren. Onder brede welvaart wordt verstaan: *de kwaliteit van leven in het hier en nu en de mate waarin deze al dan niet ten koste gaat van die van latere generaties en/of van die van mensen elders in de wereld.*

De brede welvaart kent 8 thema's. Elk thema gebruikt vervolgens specifieke indicatoren waarmee een beeld geschetst kan worden van de ontwikkelingen binnen het desbetreffende thema. De thema's zijn welzijn; materiële welvaart; gezondheid; arbeid en vrije tijd; wonen; samenleving; veiligheid en milieu.

De brede welvaartsindex van het CBS is nog niet op detailniveau en voor alle indicatoren per regio beschikbaar. Waar mogelijk gebruiken wij de brede welvaartsindex om de leefbaarheid en welvaart in Midden-Limburg te meten. Denkbaar is om, vergelijkbaar met de Metropoolregio Eindhoven, aanvullend onderzoek te doen om tot een scherp beeld te komen van de huidige brede welvaart.

De regio Midden-Limburg heeft zich de volgende doelen gesteld:

- We werken aan een duurzaam en klimaatbestendig Midden-Limburg door zoveel mogelijk in te zetten op duurzame energie, een duurzame sector agrifood en door natuur en recreatie en bedrijvigheid in balans te brengen.
- We werken aan een toekomstbestendige economie door onze ondernemers te ondersteunen in de transitie naar circulariteit, door ondernemerschap aan te jagen, innovatie te faciliteren en bij te dragen aan de verduurzaming van de economie (denk aan maakindustrie, logistiek en andere sectoren).
- We werken aan een gezonde en aantrekkelijke woon- en leefomgeving door aan de slag te gaan met de mobiliteits- en bereikbaarheidsvraagstukken in onze regio, door de schouders onder onze woningbouwopgave te zetten en door een strategie te ontwikkelen voor het behoud van voorzieningen in de vitale kernen.

Om de verwachte tekorten op de arbeidsmarkt op te vangen, zetten we in op het aantrekken en opleiden van voldoende gekwalificeerde arbeidskrachten om aan de toenemende vraag naar arbeid te kunnen voldoen. De prognose is dat de potentiële beroepsbevolking tot 2030 zover afneemt (met 15.500 mensen t.o.v. 2016), dat zelfs aan de vervangingsvraag (ca. 17.000 fte, ook met inzet op robotisering, automatisering en digitalisering) niet kan worden voldaan.

Onze ambitie is om in 2032 de volgende streefwaarden te bereiken (indicatief):

Indicator	Waarde 2019	Streefwaarde 2032	Bron
Economisch vitale regio			
BRP per inwoner	78% (t.o.v. NL)	88%	CBS
Aantal banen (december)	106.900 (2019)	106.900 (vervangingsvraag 17.000)	CBS
Mediaan besteedbaar inkomen	26.000 (2018)	30.000	CBS Brede welvaart
Aantal vestigingen (bedrijven)	21.010	22.000	CBS
Aantal octrooiaanvragen	135	185	RVO
Talentontwikkeling en innovatie			
Werkloosheid	3,4% (2018)	3%	CBS
Netto arbeidsparticipatie	67,5%	70%	CBS Brede welvaart
Hoogopgeleide bevolking	30,2%	35%	CBS Brede welvaart
Beroepsniveau			CBS
Niveau 1	9%	7% (-2)	
Niveau 2	45%	43% (-2)	
Niveau 3	17%	20% (+3)	
Niveau 4	29%	30% (+1)	
Aandeel leerlingen MBO			Onderwijs in de regio in cijfers (regioscanner)
MBO-BBL	24,1%	30%	
Techniek	30,9%	35%	
Woon- en leefomgeving			
Tevredenheid met vrije tijd	74,3%	78%	CBS Brede welvaart
Kwaliteit in zwemwater binnenwateren	4/5	4/5	CBS Brede welvaart
Tevredenheid met leven	87,2%	90%	CBS Brede welvaart
Bekende hernieuwbare energie (incl. brandstof)	<i>gemeente</i>	+25%	Klimaatmonitor
Energieverbruik	<i>gemeente</i>	-35%	Klimaatmonitor
CO2-emissies t.g.v. gas- en elektriciteitsverbruik	<i>gemeente</i>	-35%	Klimaatmonitor
Open Bodem Index	<i>In ontwikkeling</i>	<i>ntb</i>	OBI
Kwaliteit in de basis (vitale kernen)			
Tevredenheid met woning	90,3% (2018)	94%	CBS Brede welvaart
Tevredenheid met woonomgeving	87,7% (2018)	90%	CBS
Vrijwilligerswerk	44,6%	50%	CBS Brede welvaart
Vaak onveilig voelen in de wijk	1,7% (provincie)	1,2%	CBS Brede welvaart
Slachtofferschap van misdaad	48/1000 (provincie)	40%	CBS Brede welvaart

5.2 IMPACT ECONOMISCHE STRUCTUURVERSTERKING

Onderdeel van ons programma is ook de bijdrage aan de economische structuurversterking.

Naast de brede welvaart gaat ons programma bijdragen aan de economische structuurversterking. Tijdens het samenstellen van het pakket hebben we gemonitord of de investeringen en projecten een echte meerwaarde zullen hebben en zijn ideeën aangescherpt, opgeschaald en bijgewerkt om onze ambitie in 2032 te realiseren. Het pakket aan maatregelen dat samen de investeringsagenda vormt, levert een trendbreuk op waarmee de economische structuur van onze regio wordt versterkt en de leefbaarheid toeneemt, waardoor de brede welvaart wordt ondersteund.

In 2018 verdiende onze regio € 7,480 miljard aan BRP. Ons doel is om dit te laten groeien om het BRP per inwoner dicht bij het Nederlands gemiddelde te laten stijgen. Deels zal de economie zich autonoom ontwikkelen, maar extra sprongkracht wordt gerealiseerd door met de genoemde projecten een vliegwiel op gang te brengen. Dit vliegwiel brengen we op gang met een eenmalig investeringspakket van € 109 miljoen met een direct structureel effect van rond de € 200 miljoen vanaf 2032 geraamd op benchmarks. Op basis van evaluaties van vergelijkbare programma's in andere (Nederlandse) regio's kunnen wij het verwachte effect ramen.

Dit directe effect komt als volgt tot stand. De maatregelen in het uitvoeringsprogramma zullen vooral een bijdrage kunnen leveren aan het versterken van de ketendichtheid, de regiomarketing en meer mobiliteit op de arbeidsmarkt: hogere participatie, meer zij-instroom en wendbaar vakmanschap. Zo zouden de investeringen op het gebied van arbeidsmarkt, economie en innovatie kunnen bijdragen aan een invulling van het tekort van 17.000 fte in de regio, bijvoorbeeld door extra werknemers aan te trekken, om-, her- of bij te scholen aan te bieden of mensen op te leiden. Elke werknemer die in de regio aan de slag kan gaan, levert een directe bijdrage aan het BRP op. Ook ondernemers mentorprogramma's zoals beoogt voor de circulaire economie of de ondersteuning op het gebied van ondernemerschap, kan een directe bijdrage aan het BRP opleveren, zo geven benchmarks van vergelijkbare initiatieven en programma's aan.

De circa € 200 miljoen structurele directe impact die met dit programma bereikt moeten worden, jaagt vervolgens de economische ontwikkeling verder aan: goed voorbeeld doet goed volgen. Toename van innovatiekracht zorgt voor meer economische bedrijvigheid. De effecten van de maatregelen komen hierdoor boven op de trendmatige groei en jagen deze aan. De investeringen in het kader van de businesscases verhogen het structurele verdienvermogen: waar ondernemers gefaciliteerd worden nieuwe bedrijvigheid te ontwikkelen, betekent dit jaarlijkse inkomsten. Aangetrokken werknemers gaan niet eenmalig aan de slag, maar verdienen elk jaar en dragen daarmee structureel bij aan de economie. Hierdoor komt een vliegwiel op gang dat boven op de trendmatige groei komt. Nadat het vliegwiel op gang is gebracht, wordt het verder aangejaagd doordat met open innovatie, kennis wordt verspreid, goede voorbeelden worden gedeeld en daardoor steeds meer ondernemers aan kunnen haken en de innovatieve kennis verder in de regio en daarbuiten wordt geëxporteerd.

6 ■ Samen investeren

De investeringsagenda vraagt een diepte-investering van partijen. De totale investeringsbehoefte bedraagt voor het hier voorgestelde programma ca € 107 mln. voor de periode t/m 2032. Het programma bestaat uit een langdurige, gezamenlijke inzet van alle triple / multiple helix partijen en meerdere overheidslagen. Afhankelijk van gerealiseerde resultaten, verkenningen en maatregelen kan ervan uit worden gegaan dat investeringen nodig zullen zijn om de gezamenlijke ambitie te bereiken. Het gaat hierbij met name om innovatieve businesscases die nog ontwikkeld moeten worden: zo kunnen er uit het werk van de innovatietrajecten (circulaire economie) en de verkenningen (verduurzaming bedrijventerreinen, recreatie en toerisme) ontwikkelingen voortkomen die op dit moment nog niet kunnen worden voorzien. Het gaat dan bijvoorbeeld om de inzet van nieuwe technologieën, om de realisatie van grote infrastructuur (fietspaden, stations, duurzame energie, wandelroutes) of om werken aan de natuur voor milieubeschermende, recreatieve of doeleinden op het gebied van hoogwaterveiligheid. Om dit soort investeringen mogelijk te maken wordt rekening gehouden met *seed money* (startkapitaal) dat in de loop van het programma nodig zal worden. De kosten voor de infrastructuur in het kader van de uitvoering van de Regionale Energiestrategie (bc 2) en voor de aanleg van fietsroutes (bc 22) kunnen worden geraamd; deze lopen op tot een bedrag van ca € 30 mln.

In de onderstaande tabel is een eerste raming opgenomen van de beoogde businesscases en welke kosten aan welke maatregelen gekoppeld zijn. Om de impact te bereiken zoals in het vorige hoofdstuk geschetst, is in totaal een investering nodig van ca € 107 miljoen voor een periode van 10 jaar. Het verwachte effect van structureel rond de € 200 mln. (gebaseerd op ervaringen in andere regio's) stijgt er echter ver bovenuit.

De huidige investeringsraming betreft een termijn van 10 jaar. Dit is een termijn die het investerende vermogen van de huidige partijen uiteraard deels te boven gaat. Tegelijk laten we hiermee ook zien dat de regio ambitie heeft en kwalificeert de regio zich ook voor lange termijn deals met het rijk en de provincie (bijvoorbeeld regiodeal). Daarvoor is het van belang om ook als regio zelf te investeren. In de huidige raming komen de gemeentelijke middelen ongeveer neer op een bedrag van 25% van de totale investeringssom. Tegelijk zal de investeringsagenda in fasen worden uitgevoerd. Veelal is een eerste termijn van 3 à 4 jaar (dus van 2022 – 2025) gebruikelijk, waarna geëvalueerd zal worden. Het is van belang om te bepalen welke (bestaande en nieuwe) middelen partijen hiervoor kunnen vrijmaken om een eerste betekenisvolle stap in de investeringsagenda te zetten. Om een start te maken, ligt het voor de hand dat de businesscases waar op dit moment al (deels) in wordt geïnvesteerd (zie schuin gedrukt in onderstaande tabel) tot dit pakket behoren. Zo zijn er voor de projecten rondom human capital en de regionale arbeidsmarkt middelen in het kader van de aanpak post-corona binnengehaald (ca. € 3,7 mln.), is vanuit Noord-Limburg € 1,5 mln. gereserveerd voor het programma agrifood, draagt het Rijk bij aan het uitvoeringsprogramma klimaatadaptatie (€ 7,4

mln.), is er een subsidie voor de tijdelijke ondersteuning het projectplan nationale Parken (Meinweg) ter hoogte van ca. € 1 mln. en is er geld gereserveerd voor de aanleg van een deel van de (door-)fietsroutes (ca. € 16,5 mln.).

De uitvoering in de beginfase van het programma zal daarmee vooral opgepakt kunnen worden vanuit bestaande maatregelen en inspanningen waarvoor het budget grotendeels al gereserveerd is. Het voordeel van deze aanpak ligt in de verbinding van de bestaande initiatieven en programma's om als regio te werken aan de gezamenlijke ambitie. Wel hebben alle betrokken partijen nu de taak om deze eerste fase gezamenlijk vorm te geven. Zo kan er worden gestart met businesscases waarvoor de benodigde middelen al gedekt zijn. Deze activiteiten moeten een springplank worden om projecten op te pakken waar gezamenlijk door alle overheidslagen en de betrokken partners in geïnvesteerd wordt. Dit vraagt tevens om een goede lobby en een begeleidend communicatietraject. Voorgesteld wordt om met een extra investering ter hoogte van € 210.000 à € 280.000 de eerste fase van de investeringsagenda op te starten en vooral te investeren in de betere samenwerking en afstemming, in een duidelijke propositie (lobby), in communicatie en de verdere concretisering van de plannen.

De financiering van dit programma wordt gedragen door nationale, regionale en provinciale overheden, onderwijspartijen en het bedrijfsleven. Het gaat hierbij voor een groot deel om nog te realiseren middelen en daarmee ook om een indicatieve verdeling van de geraamde investeringen over de partijen en de projecten. Wij gaan ervan uit dat op het vlak van versnelling woningbouw, arbeidsmarkt, klimaatadaptatie en circulaire economie, verduurzaming landbouw en duurzame mobiliteit de prioriteiten van dit investeringsprogramma naadloos aansluiten bij de provinciale ambities en de te verwachten ambities van het aanstaande Kabinet. Daar waar van toepassing zijn in de businesscases (zie bijlage 1) investeringen voor de komende 3 jaar onderscheiden van de lange termijn.

De businesscases zijn voor een groot deel gebaseerd op bestaand lokaal en regionaal beleid, rondom onderwerpen waarbij de gemeenten in de lead zijn maar ook taken die door maatschappelijke partners worden gedragen. Van het totale programma van € 107 mln. zijn anno 2021 ca € 39 mln. gefinancierd: kosten waarvan de dekking al is toegezegd. Dit betekent echter ook dat er door een verhoging van het ambitieniveau, het ontwikkelen van nieuwe initiatieven of het uitbreiden en verlengen van bestaande maatregelen een aanvullende investeringsopgave van meer dan € 60 mln. resteert. Deze opgave moet worden ingevuld ten behoeve van het totaalprogramma en zal moeten worden verdeeld tussen alle overheidslagen naast een bijdrage vanuit de triple helix partijen.

				Voorlopige margeraming!	
Businesscase			Businesscase		
	Totaal			Totaal	
1 Circulaire Economie	€	1.700.000	17 Regionale aanpak huisvesting internationale werknemers	€	200.000
2 Regionale Energiestrategie	€	1.850.000	18 Versterken Innovatiekracht MKB	€	4.000.000
3 Uitvoeringsprogramma klimaatadaptatie en waterketenplan	€	22.200.000	19 Aanjagen ondernemerschap en ondernemersklimaat versterken	€	2.900.000
4 Aanpak Limburgse Maas	€	1.800.000	20 Actieplan nautische bedrijvigheid	€	850.000
5 Regionaal Energiebedrijf	€	7.510.000	21 Regiomarketing en inzet zichtbaarheid	€	4.882.500
6 Aanpak verduurzaming bedrijventerreinen	€	5.930.000	22 Mobiliteit in Midden-Limburg	€	1.250.000
7 Stimuleren economische en duurzame ruimtelijke ontwikkeling rondom agrifood	€	350.000	23 (Inter- en EU-)Regionale doorfietsroutes	€	21.000.000
8 Verdiepen ondernemerschap binnen agrifood	€	450.000	24 Uitvoering structuurvisie wonen	€	-
9 Innovatie in de praktijk van agrifood brengen	€	900.000	25 Afstemming maatschappelijke voorzieningen	€	150.000
10 Verbreding van verdienmodellen binnen agrifood	€	1.300.000	26 Midden door Limburg: routes, erfgoed en pleisterplaatsen	€	493.000
11 Laat het landschap u verrassen	€	925.000	27 Big Five	€	380.000
12 Nationale parken	€	1.092.000	28 Water, Fun en Winkelen	€	6.530.000
13 Verbinden van de keten	€	600.000	29 Vitale verblijfsrecreatie	€	800.000
14 Promotie van beroepen met tekort	€	2.750.000	30 Bestemmingsmarketing	€	225.000
15 Matchen van vraag en aanbod	€	10.600.000			
16 Stimuleren LLO	€	2.747.200			
			Totaal		€ 106.364.700
Aanvullende investeringen in infrastructuur:					
2 Regionale Energiestrategie	€	10.000.000			
21 (Inter- en EU-)Regionale doorfietsroutes	€	19.850.000			
	€	29.850.000			

NB: In geel: businesscases waar middelen al (deels) zijn gereserveerd, bijvoorbeeld op gemeentelijk, provinciaal of rijksniveau.

7 ■ Een slagvaardige uitvoering

De investeringsagenda is de gezamenlijke verantwoordelijkheid van onderwijs, ondernemers, middenveld en overheid. Daarom zetten deze partijen (3O's) zich gezamenlijk in voor het voorgestelde programma. Belangrijk uitgangspunt is dat de organisatie zo slim en efficiënt mogelijk wordt ingericht: bestaande initiatieven, organisaties en samenwerkingsverbanden bundelen hun krachten maar behouden hun eigen identiteit. Waar werk met werk gemaakt kan worden, levert de samenwerking synergie-effecten en een efficiëntieslag op. Er wordt een slimme netwerkorganisatie gevormd die vooral gebruik maakt van bestaande overlegstructuren en zo min mogelijk extra bestuurlijke drukte.

De uitvoering van het programma vindt plaats op drie niveaus: strategisch, tactisch en operationeel. Op elk niveau werken de vertegenwoordigers van de drie O's samen. Elk vanuit zijn eigen verantwoordelijkheid: sturing vindt plaats op de strategische koers, de programmering en de cross-overs. De vertegenwoordigers zijn aan zet om hun achterbannen te informeren, te enthousiasmeren en om draagvlak te verwerven. Deze structuur zal worden vormgegeven vanuit de huidige afstemming rondom de taskforce post-corona Midden-Limburg. De organisatie van de taskforce heeft zich bewezen als slagvaardig en inclusief – triple helix partijen werken samen vanuit een gezamenlijk doel en zijn telkens verantwoordelijk voor aansturing en uitvoering van het programma. Voor de uitvoering van de regionale investeringsagenda wordt deze structuur benut en alleen waar nodig aangevuld met aanvullende partijen of praktische, uitvoeringsgerichte overleggen.

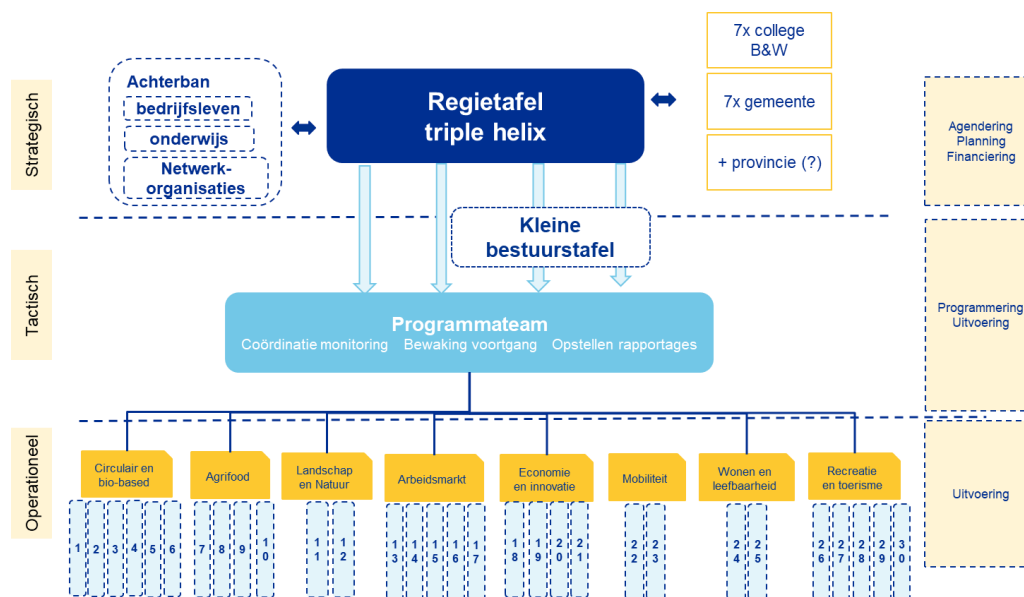
De bestuurlijke tafel (strategisch) bestaat uit vertegenwoordigers van de triple helix: (1 bestuurlijke vertegenwoordiger per gemeente (wethouder), bestuurlijke vertegenwoordigers van de bestaande netwerkorganisaties en bestuurlijke vertegenwoordiging uit het bedrijfsleven en het onderwijs. De regietafel is verantwoordelijk voor de procesmatige voortgang, programmatische samenhang, de financiering, bestuurlijke inbedding en de strategische koers. Deze bestuurlijke tafel komt eens per kwartaal bijeen. De portefeuillevreiding tussen de wethouders sluit zoveel mogelijk aan bij de SML-thematafels. Voor de verdere invulling van de regietafel kan worden aangesloten bij de succesvolle structuur zoals toegepast in de taskforce post-corona: vertegenwoordigers van Keyport en de Arbeidsmarktregio Midden-Limburg.

Voor de dagelijkse bestuurlijke aansturing, wordt een kleine bestuurstafel geformeerd met de (plv) voorzitter bestuurlijke regietafel, de aan te stellen programmamanager en een coördinerend gemeentesecretaris. De coördinerend gemeentesecretaris faciliteert het programma als het gaat om advies over de koers, mensen, middelen en ICT. Dit dagelijks bestuur zal in het begin van het proces maandelijks overleggen.

Op operationeel niveau zijn de programmatrekkers aan zet. Elk speerpunt zal een trekkende/sturende partij kennen die verantwoordelijk is om een vitale uitvoeringscoalitie om

zich heen te verzamelen. De netwerkpartners of de samenwerkende gemeenten zullen van een groot deel van de speerpunten deze trekker zijn, denk hierbij ook aan bestaande rollen zoals Keyport als trekker van het traject circulaire economie, de arbeidsmarktregio als manager van projecten zoals LLO of Ons WCL als trekker van de projecten binnen recreatie en toerisme. Zij jagen ontwikkelingen aan en zorgen er zo voor dat de uitvoering slagvaardig en efficiënt van de grond komt. De daadwerkelijke uitvoering vindt plaats onder leiding van de trekkers per project/businesscase en is dus belegd bij bestaande functies.

Een programmteam is het verbindend element tussen uitvoering en aansturing. Het programmteam bewaakt de voortgang, stelt rapportages op en coördineert de monitoring. In het programmteam komen de trekkers van de speerpunten bij elkaar. Het programmteam wordt ondersteund door een secretaris en een programmamanager. De programmamanager plus secretaris organiseren de overleggen en coördineren de samenhang tussen de speerpunten. Zij zijn tevens verantwoordelijk voor de verslaglegging, de monitoring en de bestuurlijke terugkoppeling. De kosten voor de secretaris en programmamanager moeten in eerste instantie door de betrokken partners worden gedragen en zijn voor een beperkte periode meegenomen in de te realiseren middelen voor de opstartfase (zie hoofdstuk 5).



8. ■ Monitoring

Monitoring van de uitvoering en de impact van de projecten op de regionale economie (c.q. de brede welvaartsindicatoren) vindt plaats langs de programmaliijnen en bekleedt drie verschillende niveaus: projecten, coproductie en effecten. Het voorstel om de uitvoering van de investeringsagenda te monitoren is als volgt:

- Periodiek houden de trekkers van de projecten de voortgang bij met een digitaal voortgangsformulier. Zo kan de uitvoeringsorganisatie een stoplichtschema invullen dat direct laat zien welke projecten volgens planning verlopen, waar achterstand is en welke onderdelen afgerond zijn en worden de resultaten in perspectief gezet. Dit levert een snel overzicht op van de belangrijkste output en dwarsverbanden. De regiegroep bewaakt de voortgang van alle projecten tijdens 2 à 4 jaarlijkse bijeenkomsten.
- De regio wil een lerende regio zijn en zal daarom tijdens de uitvoering leren van de effectiviteit van de verschillende instrumenten. De inzet op de verschillende instrumenten kan zich dus door de tijd ontwikkelen, afhankelijk van de ervaren doeltreffendheid.
- Jaarlijks wordt tijdens vergaderingen van de regiegroep over de procesmatige voortgang gesproken. Een vast agendapunt 'coproductie' zorgt ervoor dat de betrokken partijen hun manier van samenwerken regelmatig gezamenlijk evalueren en de voortgang van de businesscases in het afgelopen jaar bespreken. Hierdoor wordt het proces aan de organisatie en de inhoud gekoppeld.
- Twee jaar na het begin van de uitvoering (2024) wordt er bovendien een enquête gehouden onder de trekkers van de maatregelen over de manier van samenwerken. De resultaten hiervan vullen de discussie in de regiegroep (zie hierboven) aan. Deze enquête wordt om het jaar herhaald.
- Twee jaar na het begin van de uitvoering (2024) vindt tevens een tussenmeting plaats van de voortgang op het gebied van beoogde effecten. Dit geeft snel en overzichtelijk inzicht in de effecten die de businesscases op de regionale economie en leefbaarheid hebben (gehad). Deze tussenmeting wordt om het jaar geactualiseerd.
- Na de helft van de uitvoeringsperiode (in 2027) vindt de voortgangsevaluatie plaats van de beoogde effecten. Dit omvat, in dashboardvorm, de resultaten in perspectief, maatschappelijke impact en een analyse van de coproductie (op basis van interviews, focusgroepen, enquête).

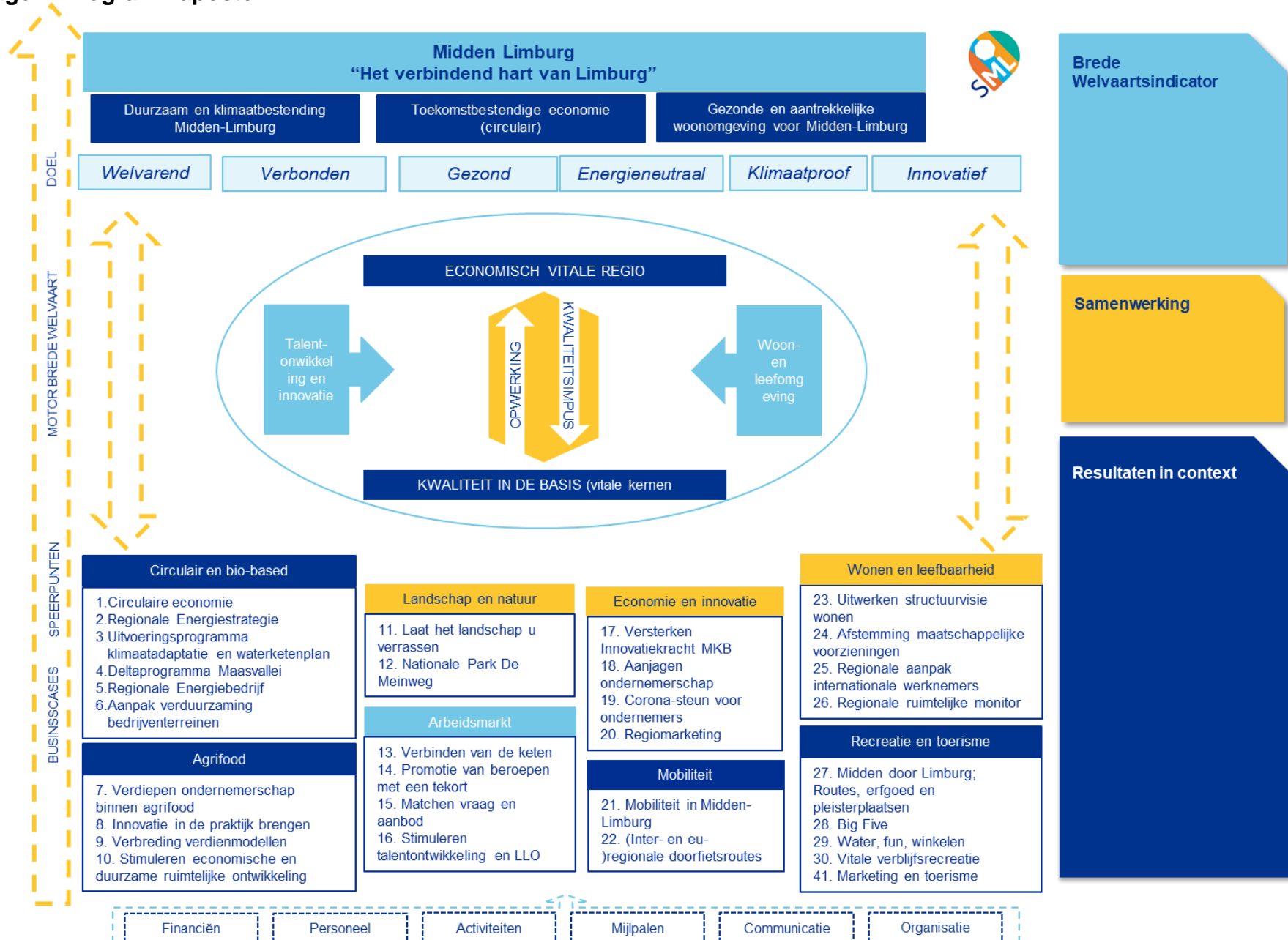
Naast het monitoren van de uitvoering van de strategische investeringsagenda wordt een ruimtelijke monitor ontwikkeld die bij moet dragen aan het behoud van de ruimtelijke kwaliteit.

Doel van deze ruimtelijke monitor is om de kwaliteit, de eigenheid van het landschap en de fysieke leefomgeving in Midden-Limburg te beschermen door inzichtelijk te maken waar welke ontwikkelingen plaatsvinden en waar ruimte is voor initiatieven. Tegelijkertijd vindt er regionale afstemming plaats over deze ruimtelijke ontwikkelingen en projecten met een ruimtelijke impact.

Jaarlijkse rapportage van ruimtelijke ontwikkeling

- Projecten en plannen die in de regio spelen of worden ingediend worden vertaald naar kaartbeelden. Op basis van een 'nulmeting' wordt een eerste analyse gemaakt van het huidige ruimtegebruik in Midden-Limburg, met daarbij aandacht voor bedrijvigheid, rust en ruimte, groene verbindingen, verstedelijking, kansrijke gebieden voor duurzame energieopwekking, agrarisch gebruik incl. eventuele leegstand (of dreigende leegstand), infrastructuur.
- Het kaartmateriaal wordt door een ambtelijke regiekamer met vertegenwoordigers van alle gemeenten en de provincie gezamenlijk besproken. Tijdens dit jaarlijkse overleg worden plannen ingebracht en vindt uitwisseling plaats over geplande projecten zoals windparken, woningbouw, transformaties enz.
- In eerste instantie is de jaarlijkse rapportage een overzichtstool om grip te krijgen op de ruimtelijke inpassing van ontwikkelingen die in de afzonderlijke gemeenten plaatsvinden. Uiteindelijk is de ambitie om op basis van de monitoring toe te werken naar een regionaal afwegingskader voor initiatieven die een ruimtelijke neerslag moeten krijgen in de regio.

Bijlage A Programmaposter



Bijlage B Concept toepassing monitor brede welvaart

